



**МИНИСТЕРСТВО ОБРАЗОВАНИЯ  
ПРИМОРСКОГО КРАЯ**

**П Р И К А З**

21.04.2026

г. Владивосток

№ пр.23а-392

**Об организации и проведении регионального  
тренировочного мероприятия в форме единого  
государственного экзамена 28 апреля 2026 года  
на территории Приморского края**

В соответствии с письмом Федерального государственного бюджетного учреждения «Федеральный центр тестирования» от 18.12.2025 № 570/02 «О проведении региональных тренировочных мероприятий», в целях обеспечения технической подготовки пунктов проведения экзаменов и отработке технологий передачи полного комплекта экзаменационных материалов по сети «Интернет», печати и сканирования экзаменационных материалов в аудиториях пунктов проведения экзаменов в Приморском крае в 2026 году п р и к а з ы в а ю:

1. Провести 28 апреля 2026 года в 10:00 региональное тренировочное мероприятие в форме единого государственного экзамена (далее – ЕГЭ) в пунктах проведения экзаменов (далее – ППЭ) по информатике, английскому языку (устная часть) без участия обучающихся (далее – РТМ).

2. Утвердить Регламент проведения РТМ (далее – Регламент) (Приложение).

3. Государственному автономному учреждению дополнительного профессионального образования «Приморский краевой институт развития образования» (далее – ГАУ ДПО ПК ИРО) (Михалёва):

3.1. Назначить лиц, ответственных за информационно-технологическое

и организационно-методическое сопровождение РТМ.

3.2. Обеспечить автоматизированное распределение условных участников по ППЭ, подготовку комплекта форм ППЭ в региональной информационной системе «Планирование ГИА (ЕГЭ) 2026 (апробация)».

3.3. Обеспечить передачу в муниципальные органы управления образованием (далее – МОУО) материалов для проведения РТМ с учетом предметов, по которым проводится РТМ в ППЭ:

- сведений о назначенных аудиториях;
- шаблонов журналов о результатах проведения тренировочного экзамена

в ППЭ.

4. Руководителям МОУО:

4.1. Организовать проведение РТМ в ППЭ.

4.2. Обеспечить:

- стабильные основной и резервный каналы связи с доступом к сети «Интернет» для работы в защищенной сети передачи данных ГИА (ViPNet сеть № 21387) (далее – ЗСПД ГИА № 21387);

- доступ в личный кабинет ППЭ по адресу <https://vpn-test-lk-ppе.rustest.ru/>, размещенному в ЗСПД ГИА № 21387;

- наличие и работоспособность оборудования в ППЭ и аудиториях;

- передачу в ППЭ материалов, полученных от ГАУ ДПО ПК ИРО;

- прохождение технической подготовки ППЭ к РТМ до 15:00 24.04.2026;

- прохождение контроля технической готовности ППЭ при участии члена ГЭК до 15:00 27.04.2026;

- явку руководителей ППЭ, членов ГЭК, технических специалистов, организаторов в/вне аудитории в день проведения РТМ;

- получение, расшифровку, печать, сканирование материалов в штабе и аудиториях ППЭ, передачу материалов в электронном виде из ППЭ в ГАУ ДПО ПК ИРО по завершении РТМ не позднее 17:00 28.04.2026;

- заполнение и передачу в ГАУ ДПО ПК ИРО по электронной почте ([ppе@rcoi25.ru](mailto:ppе@rcoi25.ru)) рабочих журналов проведения РТМ (в формате .xls/.xlsx) в срок до 17:00 28.04.2026;

- создание комиссии по уничтожению материалов РТМ;

– утилизацию материалов РТМ в течение 14 дней после проведения мероприятия.

5. Управлению качества общего образования министерства образования Приморского края (Моргунова) организовать совместную работу с руководителями МОУО, ГАУ ДПО ПК ИРО по организации проведения РТМ.

6. Контроль за исполнением настоящего приказа возложить на заместителя министра образования Приморского края А.Ю. Меховскую.

Заместитель Председателя  
Правительства Приморского края –  
министр образования Приморского края

Э.В. Шамонова



**РЕГЛАМЕНТ ПРОВЕДЕНИЯ  
РЕГИОНАЛЬНЫХ ТРЕНИРОВОЧНЫХ  
МЕРОПРИЯТИЙ ЕГЭ В 2026 ГОДУ**

Владивосток 2026

## **Аннотация**

Настоящий документ определяет назначение и порядок подготовки и проведения региональных тренировочных мероприятий, направленных на обеспечение технической подготовки пунктов проведения единого государственного экзамена (далее – ППЭ, ЕГЭ), обучение специалистов, задействованных при проведении ЕГЭ, проведению ЕГЭ по иностранному языку (устная часть) и проведению ЕГЭ по информатике в компьютерной форме (далее – КЕГЭ).

## Содержание

Перечень терминов и сокращений .....	4
1 Назначение и общие сведения о порядке проведения РТМ .....	6
2 Комплексная тренировка по технологиям печати полного комплекта ЭМ и сканирования в аудиториях .....	7
2.1 Исходные данные .....	7
2.2 Подготовка к проведению РТМ .....	7
2.2.1 Планирование, заказ ЭМ и автоматизированное распределение участников .....	7
2.3 Проведение РТМ.....	8
2.3.1 План-график проведения тренировочного экзамена.....	8
Приложение 1 .....	32
Приложение 2 .....	33

## Перечень терминов и сокращений

Сокращение	Описание
ГИА	Государственная итоговая аттестация
ГЭК	Государственная экзаменационная комиссия
ЕГЭ	Единый государственный экзамен
ЗСПД	Защищенная сеть передачи данных
ИК	Индивидуальный комплект
Интернет-пакет	Пакет с экзаменационными материалами, доставляемый в ППЭ средствами сети Интернет, предназначенный для использования на дату и предмет тренировочного экзамена
КИМ	Контрольные измерительные материалы
КТГ	Контроль технической готовности
ЛК ППЭ (тренировочная версия)	Личный кабинет ППЭ – специализированный сайт, развернутый на федеральном уровне, обеспечивающий функции взаимодействия с федеральным порталом (тренировочная версия) в части получения интернет-пакетов, авторизации членов ГЭК, передачи электронных актов технической готовности и журналов работы ПО, получения ключей доступа к экзаменационным материалам, регистрации акта для печати ДБОН№2, запроса ключа для печати ДБОН№2 с использованием токена члена ГЭК. Тренировочная версия личного кабинета ППЭ: <a href="https://vpn-test-lk-ppe.rustest.ru/">https://vpn-test-lk-ppe.rustest.ru/</a> (доступ осуществляется в ЗСПД № 21387)
МСУ	Органы местного самоуправления, осуществляющие управление в сфере образования
МО ПК	Министерство образования Приморского края
Пакет руководителя ППЭ	Комплект отчетных форм, используемых при проведении тренировочного экзамена
ПО	Программное обеспечение
ППЭ	Пункт проведения тренировочных экзаменов
Рассадка	Автоматизированное распределение участников и организаторов в аудитории по аудиториям ППЭ
РТМ	Комплексные региональные тренировочные мероприятия по технологиям печати полного комплекта ЭМ и сканирования ЭМ в аудиториях
РЦОИ	Региональный центр обработки информации
Токен	Ключ шифрования, записанный на защищенном внешнем носителе для проведения тренировочных экзаменов в 2026 году

Сокращение	Описание
Система мониторинга готовности ППЭ (тренировочная версия)	Система мониторинга готовности ППЭ, используемая при подготовке и проведении тренировочного экзамена ( <a href="https://test-ppe.rustest.ru/">https://test-ppe.rustest.ru/</a> )
Участники	Условные участники, участвующие в тренировочном экзамене
ФИПИ	Федеральное государственное бюджетное научное учреждение «Федеральный институт педагогических измерений»
ФЦТ	Федеральное государственное бюджетное учреждение «Федеральный центр тестирования»
Штаб ППЭ	Помещение в ППЭ, оборудованное телефонной связью, принтером и компьютером с необходимым программным обеспечением и средствами защиты информации
ЭМ	Демонстрационные варианты экзаменационных материалов, используемые для проведения РТМ, предоставленные ФИПИ

## **1 Назначение и общие сведения о порядке проведения РТМ**

Настоящий документ предполагает проведение РТМ следующих типов:

- комплексная тренировка устной части тренировочного экзамена по иностранному языку с печатью бланков регистрации в аудиториях ППЭ, сканированием бланков регистрации участников и форм ППЭ в Штабе ППЭ;

- комплексная тренировка проведения КЕГЭ с печатью бланков и сканированием бланков регистрации в аудиториях ППЭ.

Проведение РТМ предназначено для:

- обучения работников ППЭ технологии печати ЭМ и сканирования ЭМ в аудиториях и штабе ППЭ с использованием специального ПО;

- определения технической готовности аудиторий и Штаба ППЭ для применения в них технологии печати ЭМ и сканирования ЭМ в аудиториях и штабе ППЭ;

- определения работоспособности криптосредств (токенов членов ГЭК), предназначенных для проведения экзаменов.

В проведении РТМ принимают участие работники ППЭ и РЦОИ.

Решение о привлечении обучающихся в рамках ознакомления с технологией и программным обеспечением, без предоставления результатов, принимается МОУО.

Формирование и размещение интернет-пакетов выполняется не позднее чем за 5 рабочих дней до даты проведения РТМ, установленной графиком.

Результаты планирования, а также выполняемых в ППЭ процедур подготовки и проведения РТМ будут отображаться в системе мониторинга готовности ППЭ (тренировочная версия) по мере поступления информации на федеральный уровень.

## **2 Комплексная тренировка по технологиям печати полного комплекта ЭМ и сканирования в аудиториях**

### **2.1 Исходные данные**

Для проведения РТМ необходимы следующее ПО и материалы:

#### **ДИСТРИБУТИВЫ ПО:**

- дистрибутив станции для печати, включающий в себя станцию организатора;
- дистрибутив станции штаба ППЭ;
- дистрибутив станции записи ответов;
- дистрибутив станции КЕГЭ;

#### **ЛК ППЭ (ТРЕНИРОВОЧНАЯ ВЕРСИЯ)**

#### **ДОПОЛНИТЕЛЬНОЕ ОБОРУДОВАНИЕ И МАТЕРИАЛЫ:**

- токены членов ГЭК;
- пакет с сертификатами специалистов РЦОИ. Пакет доступен для скачивания в ЛК ППЭ (тренировочная версия) в разделе «Сведения о ППЭ» на вкладке «Сертификаты РЦОИ»;
- интернет-пакеты (размещаются не позднее 5 рабочих дней до даты РТМ);
- пакет руководителя ППЭ, сформированный на дату и предмет РТМ;
- конверты и форма ППЭ-11 по количеству конвертов для упаковки использованных бланков участников;
- флеш-накопители;
- бумага в необходимом количестве для печати комплектов ЭМ;
- гелевые ручки черного цвета для заполнения бланков участников и форм ППЭ;
- **ключ доступа к ЭМ доступен для скачивания с 9:30 в день проведения РТМ.**

***Важно!** Ключ доступа к ЭМ используется для РТМ. Использовать его при проведении ЕГЭ запрещено.*

### **2.2 Подготовка к проведению РТМ**

#### **2.2.1 Планирование, заказ ЭМ и автоматизированное распределение участников**

Для проведения РТМ необходимо в ПО «Планирование ГИА (ЕГЭ) 2026 (апробация)»:

1) на запланированную дату проведения РТМ на выбранный учебный предмет:

- проверить и внести сведения о ППЭ, которые планируется задействовать в РТМ;
- проверить и внести сведения об аудиторном фонде в ППЭ, в том числе назначение аудиторий на РТМ;
- выполнить распределение по ППЭ участников:
  - не менее 1 (одного) условного участника на каждую станцию записи устных ответов,

- по 1 (одному) участнику на каждую станцию КЕГЭ.

2) не позднее чем за 5 календарных дней до даты РТМ и до начала технической подготовки в ППЭ:

– внести в ПО «Планирование ГИА (ЕГЭ) 2026 (апробация)» сведения:

- о работниках ППЭ и членах ГЭК, участвующих в РТМ,
- о назначении работников ППЭ и членов ГЭК на РТМ;

3) не позднее начала КТГ ППЭ:

- выполнить рассадку не позднее 08:00 накануне даты проведения РТМ;
- подготовить пакет руководителя ППЭ для передачи в ППЭ.

## 2.3 Проведение РТМ

Порядок подготовки и проведения РТМ полностью соответствует порядку подготовки и проведения штатных экзаменов за исключением отдельных особенностей, которые приведены ниже:

– для авторизации членов ГЭК, передачи статусов, актов и журналов, ЭМ, а также для получения основных и резервных ключей доступа к ЭМ используется ЛК ППЭ (тренировочная версия);

– использование файла ключа по паролю в случае отсутствия доступа в сеть «Интернет» в день проведения РТМ **не предусмотрено**;

– в качестве тренировочных КИМ используются демонстрационные варианты КИМ;

– в ПО **станций** для тренировки следует выбирать предмет, соответствующий ЭМ, и запланированную дату РТМ;

– в ПО «**Станция записи ответов**», «**Станция КЕГЭ**» для тренировки следует выбирать предмет, соответствующий ЭМ, и запланированную дату РТМ;

– для начала сдачи экзамена на станции записи ответов и на станции КЕГЭ необходимо ввести номер бланка регистрации, напечатанного на станции организатора.

### 2.3.1 План-график проведения тренировочного экзамена

В таблице приведён перечень мероприятий, проводимых в рамках тренировочного экзамена, с указанием ответственных лиц и сроков проведения.

№ п/п	Наименование работ	Исполнитель	Срок начала	Срок окончания
<b>Консультационная и техническая поддержка</b>				
1.	Консультационная и техническая поддержка ППЭ по вопросам подготовки и проведения тренировочного экзамена	Горячая линия ППЭ	20.01.2026	21.05.2026
<b>Подготовка к проведению тренировочного экзамена</b>				
<b>Предоставление дистрибутивов ПО и инструктивных материалов</b>				
2.	Предоставление регламента проведения тренировочного экзамена	РЦОИ	21.04.2026	22.04.2026
<b>Сбор и планирование, заказ и подготовка ЭМ</b>				
3.	Внесение в РИС «Планирование ГИА (ЕГЭ) 2026 (апробация)» сведений: – О ППЭ, которые планируется задействовать в тренировочном экзамене, и их назначении на тренировочный экзамен; – назначении аудиторного фонда ППЭ на тренировочный экзамен; – участниках и их распределении по ППЭ	РЦОИ	29.12.2025	25.03.2026
4.	Внесение в РИС «Планирование ГИА (ЕГЭ) 2026 (апробация)» сведений о заказе ЭМ для проведения тренировочного экзамена	РЦОИ	29.12.2025	26.03.2026
5.	Формирование и размещение на федеральном портале (тренировочная версия) интернет-пакетов, сформированных в соответствии с заказом ЭМ	ФЦТ	21.04.2026	21.04.2026
6.	Внесение в РИС «Планирование ГИА (ЕГЭ) 2026 (апробация)» сведений о: – работниках ППЭ и членах ГЭК, их назначении на тренировочный экзамен; – выдаче токенов членам ГЭК, если не были выданы ранее, в том числе на РТМ; – специалистах РЦОИ, обеспечивающих расшифровку электронных образов бланков участников, и сертификатах их токенов	РЦОИ	29.12.2025	20.04.2026
7.	Выполнение в РИС «Планирование ГИА (ЕГЭ) 2026 (апробация)» автоматизированного распределения участников по местам в аудиториях, организаторов в аудитории («рассадка»), в том числе формирование пакета руководителя ППЭ	РЦОИ	24.04.2026	27.04.2026 08:00
8.	Установка версий стандартного ПО, предоставляемого участнику для выполнения тренировочного экзамена на компьютерах, предназначенных для настройки станций КЕГЭ (Приказ МО ПК от 04.02.2026 № 23а-84)	Технический специалист	21.04.2026	27.04.2026
<b>Техническая подготовка</b>				

№ п/п	Наименование работ	Исполнитель	Срок начала	Срок окончания
9.	<p>Передача в ППЭ материалов для проведения тренировочного экзамена с учетом предметов, по которым проводится тренировочный экзамен в ППЭ: – сведений о назначенных аудиториях.</p>	РЦОИ	21.04.2026	21.04.2026
10.	<p>Присвоение номеров компьютерам, предназначенным для использования при проведении РТМ:</p> <ul style="list-style-type: none"> <li>• проверить технические характеристики компьютеров (ноутбуков), лазерных принтеров и сканеров, предназначенных для проведения РТМ, на соответствие требованиям, предъявляемым к оборудованию, согласно Методическим рекомендациям по подготовке и проведению ЕГЭ в ППЭ в 2026 году;</li> <li>• присвоить всем компьютерам (ноутбукам), которые будут задействованы при проведении РТМ, уникальные в рамках ППЭ номера.</li> </ul> <p><b>Важно!</b> <i>Всем компьютерам (ноутбукам) должны быть присвоены уникальные в ППЭ номера компьютеров, в случае установки на компьютер (ноутбук) нескольких видов ПО, номер компьютера в каждом ПО должен совпадать.</i></p> <p><i>При использовании отдельно взятого компьютера (ноутбука), которому в ППЭ присвоен свой уникальный номер, при проведении экзаменов:</i></p> <p><b>ДОПУСКАЕТСЯ:</b></p> <ul style="list-style-type: none"> <li>• <i>устанавливать любые резервные станции и использовать их в случае возникновения нештатной ситуации взамен вышедшей из строя станции соответствующего типа. Установка станции штаба ППЭ и станции организатора на один компьютер должна выполняться под одной учетной записью, одновременный запуск ПО не предусмотрен.</i></li> </ul> <p><b>НЕ ДОПУСКАЕТСЯ</b> (в том числе запрещается при передаче электронных актов в систему мониторинга готовности ППЭ):</p> <ul style="list-style-type: none"> <li>• <i>использование основной или резервной станций одного типа одновременно в двух и более различных аудиториях</i></li> </ul>	Технический специалист ППЭ	21.04.2026	24.04.2026 15:00
11.	<p>Установка и ввод сведений о рабочем месте на основных и резервных станциях в аудиториях проведения/подготовки ППЭ:</p> <ul style="list-style-type: none"> <li>• установить ПО «Станция записи ответов», ПО «Станция КЕГЭ», ПО «Станция организатора» (дистрибутив «Станция для печати»).</li> </ul>	Технический специалист ППЭ	21.04.2026	24.04.2026 15:00

№ п/п	Наименование работ	Исполнитель	Срок начала	Срок окончания
	<p>При первоначальном запуске ПО:</p> <ul style="list-style-type: none"> <li>• ввести и сохранить сведения о ППЭ:</li> <li>• код региона: &lt;25&gt;,</li> <li>• код МСУ: &lt;код <u>МСУ, указываемый пунктом при проведении ЕГЭ</u>&gt;,</li> <li>• код ППЭ: &lt;номер ППЭ, полученный от РЦОИ&gt;,</li> <li>• № компьютера: &lt;в соответствии с присвоенным уникальным номером&gt;;</li> </ul> <p>– создать новый экзамен и на странице «Информация о рабочем месте» заполнить:</p> <ul style="list-style-type: none"> <li>• номер аудитории: &lt;номер аудитории проведения, полученный РЦОИ&gt;, не устанавливается для резервных станций,</li> <li>• резервная станция: не отмечается для основных станций,</li> <li>• этап: <b>Региональная тренировка,</b></li> <li>• предмет: &lt;25-Информатика&gt;, &lt;29-Английский язык (устная часть)&gt;,</li> <li>• дата экзамена: &lt;28.04.2026&gt;.</li> </ul> <p><b>Важно!</b> Наименование ярлыка для запуска - «Станция для печати». Установка, запуск и работа станции должны осуществляться под учетной записью с правами локального администратора на всех этапах подготовки и проведения тренировочного экзамена, <b>используемая учетная запись Windows не должна включать русские символы</b></p>			
12.	<p>Загрузка интернет- пакета и техническая подготовка <i>основных и резервных станций</i> в аудиториях <i>проведения/подготовки</i> ППЭ (ПО «Станция записи ответов», ПО «Станция КЕГЭ»), ПО «Станция организатора» (дистрибутив - «Станция для печати»)):</p> <ul style="list-style-type: none"> <li>• получить от руководителя ППЭ основной флеш-накопитель для хранения интернет- пакетов с сохранёнными интернет-пакетами;</li> </ul> <p>На странице «<b>Техническая подготовка</b>»:</p> <ul style="list-style-type: none"> <li>• проверить корректность системного времени;</li> <li>• выполнить загрузку интернет-пакета: <ul style="list-style-type: none"> <li>– подключить к станции флеш-накопитель для хранения интернет-пакетов, полученный от руководителя ППЭ,</li> <li>– нажать кнопку загрузки ЭМ «<b>Загрузить</b>»,</li> <li>– выбрать в открывшемся диалоговом окне флеш-накопитель, отмеченный зеленым значком, и нажать кнопку «<b>Выбрать</b>».</li> </ul> </li> </ul>	Технический специалист ППЭ	21.04.2026	24.04.2026 15:00

№ п/п	Наименование работ	Исполнитель	Срок начала	Срок окончания
	<p><b>Важно!</b> Для загрузки отбираются файлы интернет-пакетов, размещенные в корне флеш-накопителя или в специальной папке <b>InternetPackages</b>;</p> <ul style="list-style-type: none"> <li>– выделить в списке интернет-пакетов доступный для загрузки интернет-пакет и нажать кнопку «<b>Загрузить</b>»;</li> <li>– дождаться окончания загрузки интернет-пакета, не извлекая флеш-накопитель с интернет-пакетом.</li> </ul> <p><b>Для ПО «Станция организатора» (дистрибутив – «Станция для печати»):</b></p> <ul style="list-style-type: none"> <li>• выбрать/проверить корректность найденного локального принтера;</li> <li>• выполнить: <ul style="list-style-type: none"> <li>– проверку границ печати,</li> <li>– тестовую печать ЭМ,</li> </ul> </li> <li>• убедиться в качестве печати.</li> <li>• выполнить тестовое сканирование напечатанного на станции организатора калибровочного листа (страницы, напечатанной при проверке границ печати).</li> </ul> <p><i>Тестовые комплекты бланков КЕГЭ подготовить для сканирования при проведении технической подготовки станции штаба ППЭ;</i></p> <ul style="list-style-type: none"> <li>• выполнить тестовое сканирование напечатанного на станции организатора калибровочного листа (страницы, напечатанной при проверке границ печати).</li> </ul> <p><b>Для ПО «Станция КЕГЭ»:</b></p> <ul style="list-style-type: none"> <li>• выполнить настройку рабочей папки экзамена: <ul style="list-style-type: none"> <li>– нажать на кнопку «Выполнить настройку»;</li> <li>– выбрать путь к корневой папке для создания рабочей папки экзамена.</li> </ul> </li> </ul> <p><b>Важно!</b> Папка должна быть размещена на локальном диске, использование флеш-накопителей запрещено. В имени папки и пути к ней должны отсутствовать русские буквы.</p> <p>В результате если выбранный путь удовлетворяет требованиям, то в качестве рабочей папки экзамена будет автоматически создана папка с именем &lt;путь к корневой папке&gt;\ГГГГ.ММ.ДД\, где &lt;путь к корневой папке&gt; – путь и наименование заданной корневой папки, ГГГГ.ММ.ДД – дата экзамена.</p> <ul style="list-style-type: none"> <li>• проверить работу с техническим КИМ:</li> </ul>			

№ п/п	Наименование работ	Исполнитель	Срок начала	Срок окончания
	<p>– просмотреть все страницы КИМ;  – убедиться, что:</p> <ul style="list-style-type: none"> <li>• текст задания КИМ четкий и хорошо читаемый,</li> <li>• элементы управления (кнопки, таблица для ввода ответа) не мешают отображению текста КИМ;</li> </ul> <p>– убедиться в доступности ввода и сохранения ответа на стандартное задание и на задание с ответом в табличном виде;  – сохранить прилагаемые файлы к заданиям;  – убедиться, что:</p> <ul style="list-style-type: none"> <li>• сохраненные файлы присутствуют в подпапке  \ГГГ.ММ.ДД\ТЕСН_КИМ_0987654345\;</li> <li>• имена сохраненных файлов имеют вид:  КИМ_0987654345_&lt;наименование файла в КИМ&gt;.&lt;расширение&gt;;</li> </ul> <p>– убедиться в доступности изменения ширины столбцов таблицы для ввода ответа и ширины окна, в котором находится таблица для ввода ответа;  – убедиться в работоспособности кнопок вызова инструкции в ПО и сворачивания станции;</p> <ul style="list-style-type: none"> <li>• выполнить регистрацию установленного стандартного ПО, предоставляемого участнику тренировочного экзамена</li> </ul> <p><i>Тестовые комплекты бланков по английскому языку (устная часть) подготовить для сканирования при проведении технической подготовки станции штаба ППЭ;</i></p> <ul style="list-style-type: none"> <li>• выполнить тестовое сканирование напечатанного на станции организатора калибровочного листа (страницы, напечатанной при проверке границ печати).</li> </ul> <p><b>Для ПО «Станция записи ответов»:</b></p> <ul style="list-style-type: none"> <li>• выполнить: <ul style="list-style-type: none"> <li>– настройку аудиоустройства,</li> <li>– тестовую аудиозапись;</li> </ul> </li> <li>• оценить качество: <ul style="list-style-type: none"> <li>– аудиозаписи,</li> <li>– отображения КИМ.</li> </ul> </li> </ul> <p><b>Важно!</b> Папка должна быть размещена на локальном диске, использование флеш-накопителей запрещено. В имени папки и пути к ней должны отсутствовать русские буквы.</p>			

№ п/п	Наименование работ	Исполнитель	Срок начала	Срок окончания
	<p>В результате если выбранный путь удовлетворяет требованиям, то в качестве рабочей папки экзамена будет автоматически создана папка с именем &lt;путь к корневой папке&gt;\ГГГГ.ММ.ДД\, где &lt;путь к корневой папке&gt; – путь и наименование заданной корневой папки, ГГГГ.ММ.ДД – дата экзамена.</p> <ul style="list-style-type: none"> <li>• проверить работу с техническим КИМ: <ul style="list-style-type: none"> <li>– просмотреть все страницы КИМ;</li> <li>– убедиться, что: текст задания КИМ четкий и хорошо читаемый</li> </ul> </li> </ul>			
13.	<p>Регистрация стандартного ПО, установленного на основных станциях КЕГЭ в аудиториях ППЭ: – нажать кнопку «Выполнить регистрацию» на странице «Техническая подготовка» для перехода на страницу «Регистрация стандартного ПО».</p> <p><b>Важно!</b> Регистрация стандартного ПО может быть выполнена вручную или путем загрузки полученного из РЦОИ перечня стандартного ПО в электронном виде в формате, доступном для загрузки на станцию КЕГЭ; – для загрузки полученного из РЦОИ перечня на странице «Регистрация стандартного ПО» нажать кнопку «Загрузить перечень»;</p> <p>– в открывшемся диалоговом окне выбрать файл перечня стандартного ПО, полученный из РЦОИ. Перечень стандартного ПО, полученный из РЦОИ, имеет имя вида: SOFT_KEGE_PP_gggгммдд_ччммсс.sft, где PP – код региона, gggгммдд_ччммсс – время формирования файла.</p> <p><b>Важно!</b> Загруженный перечень при необходимости может быть скорректирован.</p> <p>Для регистрации стандартного ПО вручную нажать кнопку «Добавить вручную»:</p> <ul style="list-style-type: none"> <li>• выбрать категорию ПО из следующих значений: <ul style="list-style-type: none"> <li>▪ текстовый редактор (doc, docx, odt, rtf, txt);,</li> <li>▪ редактор электронных таблиц (csv, ods, xls, xlsx),</li> <li>▪ среда программирования;</li> </ul> </li> <li>• выбрать наименование ПО из справочника наименований версий стандартного ПО, включенного в станцию КЕГЭ, для выбора доступны значения, соответствующие выбранной категории, или специальное значение «Другое».</li> </ul>	Технический специалист ППЭ	21.04.2026	24.04.2026 15:00

№ п/п	Наименование работ	Исполнитель	Срок начала	Срок окончания
	<p>В случае выбора значения «Другое» ввести произвольное значение в качестве наименования ПО;</p> <ul style="list-style-type: none"> <li>• указать версию ПО (при наличии);</li> <li>• отметить для категории ПО «Среда программирования» один или несколько языков программирования, для которых выполнена настройка: C#, C++, Pascal, Java, Python;</li> <li>• нажать кнопку «Сохранить»;</li> <li>• проверить корректность отображения добавленного стандартного ПО.</li> </ul> <p><b>Важно!</b> Должна быть зарегистрирована как минимум одна версия ПО для каждой категории ПО (текстовый редактор, редактор электронных таблиц, среда программирования);</p> <ul style="list-style-type: none"> <li>• отметить флажок для подтверждения того, что предоставляемое участнику установленное стандартное ПО зарегистрировано, настроено и работоспособно при запуске на станции КЕГЭ после добавления сведений об установленном стандартном ПО для каждой категории ПО.</li> </ul>			
14.	<p>Техническая подготовка <i>основной и резервной</i> станций штаба ППЭ:</p> <ul style="list-style-type: none"> <li>• установить ПО «Станция штаба ППЭ».</li> </ul> <p><b>Важно!</b> Установка, запуск и работа станции должны осуществляться под учетной записью с правами локального администратора на всех этапах подготовки и проведения экзамена, используемая учетная запись Windows <b>не должна включать русские символы</b>;</p> <ul style="list-style-type: none"> <li>• ввести и сохранить сведения о ППЭ при первоначальном запуске ПО: <ul style="list-style-type: none"> <li>– код региона: &lt;25&gt;,</li> <li>– код МСУ: &lt;код МСУ, указываемый пунктом при проведении ЕГЭ&gt;,</li> <li>– код ППЭ: &lt;номер ППЭ&gt;,</li> <li>– номер компьютера: &lt;в соответствии с присвоенным уникальным номером&gt;,</li> <li>– резервная станция: <b>не отмечается для основных станций</b>;</li> </ul> </li> <li>• создать новый экзамен с реквизитами: <ul style="list-style-type: none"> <li>– этап: <b>Региональная тренировка</b>,</li> <li>– предмет: &lt;25-Информатика&gt;,&lt;29- Английский язык (устная часть)&gt;,</li> <li>– дата экзамена: &lt;28.04.2026&gt;;</li> </ul> </li> <li>• выполнить техническую подготовку <i>основной и резервной</i> станций штаба ППЭ:</li> </ul>	Технический специалист ППЭ	21.04.2026	24.04.2026 15:00

№ п/п	Наименование работ	Исполнитель	Срок начала	Срок окончания
	<ul style="list-style-type: none"> <li>– проверить корректность системного времени,</li> <li>– выбрать сканер,</li> <li>– распечатать эталонный калибровочный лист, доступный по ссылке на странице технической подготовки (при печати необходимо установить масштаб 100%),</li> <li>– выполнить калибровку сканера с использованием эталонного калибровочного листа,</li> <li>– провести тестовое сканирование напечатанных на основных и резервных станциях организатора тестовых комплектов бланков и тестовых форм ППЭ-13-03-К-МАШ, ППЭ-13-03-У-МАШ, ППЭ-12-04-МАШ, ППЭ-18-МАШ</li> <li>– сохранить результаты тестового сканирования (файл с расширением *.bnk) для передачи в РЦОИ на флеш-накопитель для переноса данных между станциями ППЭ.</li> </ul> <p><i><b>Важно!</b> Тестовый комплект форм ППЭ включен в дистрибутив станции штаба ППЭ и доступен по ссылке на странице технической подготовки «эталонный калибровочный лист». При печати тестового набора форм необходимо установить масштаб 100%, распечатанные формы должны быть яркими и четкими, без поворота относительно границ листа, штрих-код и QR-код должны быть четкими, без пробелов</i></p>			
15.	<p><b><u>Завершение технической подготовки ППЭ</u></b>  <b>Передача статуса «Техническая подготовка пройдена»</b> в систему мониторинга в ЛК ППЭ (тренировочная версия):</p> <ul style="list-style-type: none"> <li>• выполнить вход в ЛК ППЭ (тренировочная версия) с использованием реквизитов учетной записи технического специалиста ППЭ, полученной от РЦОИ;</li> <li>• убедиться, что выбрана &lt;28.04.2026&gt;, и код ППЭ соответствует &lt;номеру ППЭ, полученному от РЦОИ&gt;;</li> <li>• перейти в раздел «Подготовка ППЭ» на страницу «Передача тестовых пакетов»;</li> <li>• загрузить для передачи в РЦОИ тестовый пакет с бланками с резервной и основной станций штаба ППЭ;</li> <li>• дождаться смены статуса на «Подготовлен для передачи в РЦОИ»;</li> <li>• нажать кнопку «<b>Передать</b>», статус изменится на «<b>Направлен в РЦОИ</b>»</li> </ul>	Технический специалист ППЭ	21.04.2026	24.04.2026 15:00

№ п/п	Наименование работ	Исполнитель	Срок начала	Срок окончания
	<ul style="list-style-type: none"> <li>• перейти в раздел «Подготовка ППЭ» на страницу «Статус подготовки»;</li> <li>• нажать «Передать» для статуса «Техническая подготовка пройдена»</li> </ul>			
<b>Контроль технической готовности</b>				
16.	<p>Контроль технической готовности и авторизация токенов членов ГЭК в ЛК ППЭ (тренировочная версия):</p> <ul style="list-style-type: none"> <li>• выбрать дату экзамена &lt;28.04.2026&gt;. В результате в верхней строке ЛК ППЭ (тренировочная версия) в поле «ППЭ» отобразится код ППЭ, в который назначен технический специалист на выбранную дату.</li> <li>• перейти в раздел «Сведения о ППЭ» на страницу «Информация о ППЭ»;</li> <li>• ознакомиться с данными о ППЭ: «Код ППЭ», «Наименование ППЭ», «Адрес».</li> </ul> <p><i>Важно! Если данные ППЭ не соответствуют ожидаемым значениям, проверить и, при необходимости, изменить дату экзамена. Если дата выбрана верная, обратиться в РЦОИ;</i></p> <ul style="list-style-type: none"> <li>• перейти в разделе «Сведения о ППЭ» на страницу «Сведения о каналах доступа в Интернет»;</li> <li>• проверить наличие сведений об основном и резервном каналах доступа в сеть Интернет;</li> <li>• выполнить авторизацию с использованием токена члена ГЭК:</li> <li>• перейти в раздел «Подготовка ППЭ» на страницу «Авторизация членов ГЭК»,</li> <li>• подключить токен члена ГЭК к компьютеру, на котором выполнена настройка ЛК ППЭ (тренировочная версия),</li> <li>• нажать «Выполнить авторизацию» и ввести пароль к токenu члена ГЭК.</li> </ul> <p><i>Важно! Авторизация токена не в «своем» ППЭ не засчитывается.</i></p> <p><i>Важно! В системе мониторинга готовности ППЭ учитывается авторизация не ранее двух рабочих дней до даты экзамена</i></p>	Член ГЭК, руководитель ППЭ, технический специалист	24.04.2026	27.04.2026 15:00

№ п/п	Наименование работ	Исполнитель	Срок начала	Срок окончания
17.	<p>Контроль технической готовности <i>основных и резервных станций</i> в аудиториях <i>проведения/подготовки</i> ППЭ (ПО «Станция записи ответов», ПО «Станция КЕГЭ», ПО «Станция организатора» (дистрибутив - «Станция для печати»)):</p> <ul style="list-style-type: none"> <li>• проверить реквизиты тренировочного экзамена: <ul style="list-style-type: none"> <li>– код региона: &lt;25&gt;, <ul style="list-style-type: none"> <li>– код ППЭ: &lt;номер ППЭ, полученный от РЦОИ&gt;, <ul style="list-style-type: none"> <li>– номер компьютера: &lt;в соответствии с присвоенным уникальным номером&gt;, <ul style="list-style-type: none"> <li>– номер аудитории: &lt;номер аудитории проведения, полученный РЦОИ&gt;, <u>не устанавливается для резервных станций</u>, <ul style="list-style-type: none"> <li>– резервная станция: <u>не отмечается для основных станций</u>, <ul style="list-style-type: none"> <li>– этап: <u>Региональная тренировка</u>,</li> <li>– предмет: &lt;25-Информатика&gt;, &lt;29-Английский язык (устная часть)&gt;, <ul style="list-style-type: none"> <li>– дата экзамена: &lt;28.04.2026&gt;;</li> </ul> </li> </ul> </li> </ul> </li> </ul> </li> </ul> </li> </ul> </li> <li>• получить от руководителя ППЭ основной флеш-накопитель для хранения интернет-пакетов, с сохранёнными интернет-пакетами.  <i>Важно! На странице «Техническая подготовка» в рамках контроля технической готовности <u>проверить корректность системного времени, наличие загруженного пакета с ЭМ.</u></i></li> </ul> <p>Для ПО «Станция организатора» (дистрибутив – «Станция для печати»):</p> <ul style="list-style-type: none"> <li>• проверить корректность найденного локального принтера;</li> <li>• загрузить пакет с сертификатами специалистов РЦОИ;</li> <li>• напечатать тестовую страницу границ печати (калибровочного листа);</li> <li>• отсканировать напечатанный на станции организатора калибровочный лист (страницу, напечатанную при проверке границ печати).  <i>Важно! Напечатанная тестовая страница печати границ (калибровочный лист) передается руководителю ППЭ для последующей передачи организаторам в аудитории;</i></li> </ul> </li></ul>	Член ГЭК, руководитель ППЭ, технический специалист	24.04.2026	27.04.2026 15:00

№ п/п	Наименование работ	Исполнитель	Срок начала	Срок окончания
	<ul style="list-style-type: none"> <li>• проверить качество тестового комплекта ЭМ, напечатанного при проведении технической подготовки,</li> <li>• проверить работоспособность токена члена ГЭК;</li> <li>• напечатать протокол технической готовности;</li> <li>• сохранить акт технической готовности на флеш-накопитель для переноса данных между станциями ППЭ (папка PPE_Export_EGE) для дальнейшей регистрации станций на федеральном портале (тренировочная версия).</li> </ul> <p><b>Для ПО «Станция КЕГЭ»:</b></p> <ul style="list-style-type: none"> <li>• проверить наличие установленного стандартного ПО в соответствии с переданным перечнем версий: <ul style="list-style-type: none"> <li>– редактор (редакторы) электронных таблиц,</li> <li>– текстовый редактор (редакторы);</li> <li>– среды программирования на языках: C#, C++, Pascal, Java, Python);</li> </ul> </li> <li>• проверить настройки рабочей папки экзамена: <ul style="list-style-type: none"> <li>– убедиться, что указан путь к рабочей папке экзамена,</li> <li>– убедиться, что создана рабочая папка с именем &lt;путь к корневой папке&gt;\ГГГГ.ММ.ДД\;</li> </ul> </li> <li>• проверить работу с тестовым КИМ: <ul style="list-style-type: none"> <li>– текст заданий КИМ четкий, хорошо читаем, элементы управления (кнопки, таблица для ввода ответов) не мешают его отображению,</li> <li>– успешно выполнены ввод и сохранение ответов на стандартное задание и на задание с ответом в табличном виде,</li> <li>– успешно сохранены прилагаемые файлы к заданиям в подпапку &lt;путь к корневой папке&gt;\ГГГГ.ММ.ДД\ТЕСН_КИМ_0987654345\, где &lt;путь к корневой папке&gt; – путь и наименование заданной корневой папки, ГГГГ.ММ.ДД – дата экзамена, 0987654345 – номер технического КИМ;</li> <li>– имена сохраненных файлов имеют вид: <i>КИМ_0987654345_&lt;наименование файла в КИМ&gt;.&lt;расширение&gt;</i>;</li> <li>– успешно выполнено изменение ширины столбцов таблицы для ввода ответа и ширины окна, в котором находится таблица для ввода ответа,</li> <li>– кнопки вызова инструкции в ПО и сворачивания станции работоспособны;</li> </ul> </li> </ul>			

№ п/п	Наименование работ	Исполнитель	Срок начала	Срок окончания
	<ul style="list-style-type: none"> <li>• проверить регистрацию установленного стандартного ПО: <ul style="list-style-type: none"> <li>– перейти на страницу «Регистрация стандартного ПО»,</li> <li>– убедиться, что успешно добавлены сведения об установленном стандартном ПО для каждой категории ПО,</li> <li>– убедиться, что отмечен флажок, подтверждающий, что предоставляемое участнику установленное стандартное ПО зарегистрировано, настроено и работоспособно при запущенной станции КЕГЭ;</li> </ul> </li> <li>• загрузить пакет с сертификатами специалистов РЦОИ;</li> <li>• сохранить код активации станции КЕГЭ (один код для каждой аудитории);</li> <li>• проверить токен члена ГЭК;</li> <li>• сохранить паспорт технической готовности и акт технической готовности на флеш-накопитель для переноса данных между станциями ППЭ (папка PPE_Export_EGE) для дальнейшей регистрации станций на федеральном портале (тренировочная версия).</li> </ul> <p><i><b>Важно!</b> В составе паспорта технической готовности будет сформировано приложение, включающее сведения об установленном стандартном ПО, зарегистрированном в станции КЕГЭ.</i></p> <p><b>Для ПО «Станция записи ответов»:</b></p> <ul style="list-style-type: none"> <li>• выполнить проверку аудиоустройства, проверив: <ul style="list-style-type: none"> <li>– качество тестовой аудиозаписи,</li> <li>– качество отображения КИМ,</li> <li>– токен члена ГЭК;</li> </ul> </li> <li>• сохранить коды активации станций записи ответов (один код на каждый предмет для каждой аудитории подготовки);</li> <li>• загрузить пакет с сертификатами специалистов РЦОИ;</li> <li>• сохранить паспорт технической готовности и акт технической готовности на флеш-накопитель для переноса данных между станциями ППЭ (папка PPE_Export_EGE) для дальнейшей регистрации станций на федеральном портале (тренировочная версия).</li> </ul>			

№ п/п	Наименование работ	Исполнитель	Срок начала	Срок окончания
18.	<p>Контроль технической готовности <i>основной</i> станции штаба ППЭ:</p> <ul style="list-style-type: none"> <li>• проверить реквизиты станции штаба ППЭ: <ul style="list-style-type: none"> <li>– код региона: &lt;25&gt;, <ul style="list-style-type: none"> <li>– код МСУ: &lt;код МСУ, указываемый пунктом при проведении ЕГЭ&gt;, <ul style="list-style-type: none"> <li>– код ППЭ: &lt;номер ППЭ, полученный от РЦОИ&gt;, <ul style="list-style-type: none"> <li>– номер компьютера: &lt;в соответствии с присвоенным уникальным номером&gt;, <ul style="list-style-type: none"> <li>– резервная станция: <b>не отмечается для основных станций</b>;</li> </ul> </li> </ul> </li> </ul> </li> </ul> </li> <li>• проверить реквизиты экзамена: <ul style="list-style-type: none"> <li>– этап: <b>Региональная тренировка</b>,</li> <li>– предмет: &lt;25-Информатика&gt;, &lt;09-Английский язык (устная часть)&gt;; <ul style="list-style-type: none"> <li>– дата экзамена: &lt;28.04.2026 &gt;,</li> </ul> </li> </ul> </li> <li>• выполнить следующие действия на странице «Техническая подготовка» в рамках контроля технической готовности: <ul style="list-style-type: none"> <li>– проверка системного времени,</li> <li>– загрузка пакета с сертификатами специалистов РЦОИ,</li> <li>– тестовое сканирование не менее одного из предоставленных тестовых комплектов ЭМ повторно, тестового ДБО №2, напечатанного на станции штаба ППЭ, оценка качества сканирования,</li> <li>– тестовое сканирование не менее одного из предоставленных тестовых комплектов ЭМ (бланка регистрации) повторно, оценка качества сканирования,</li> <li>– проверка токена члена ГЭК;</li> </ul> </li> <li>• сохранить протокол и акт технической готовности на флеш-накопитель для переноса данных между станциями ППЭ (папка PPE_Export_EGE) для дальнейшей регистрации станций на федеральном портале (тренировочная версия)</li> </ul> </li></ul>	Член ГЭК, руководитель ППЭ, технический специалист	24.04.2026	27.04.2026 15:00

№ п/п	Наименование работ	Исполнитель	Срок начала	Срок окончания
19.	<p>Завершение контроля технической готовности, регистрация станций на федеральном портале (тренировочная версия) в ЛК ППЭ с использованием токена члена ГЭК:</p> <ul style="list-style-type: none"> <li>• выполнить вход в ЛК ППЭ с использованием реквизитов учетной записи технического специалиста ППЭ, полученной от РЦОИ;</li> <li>• убедиться, что выбрана &lt;28.04.2026&gt;, и код ППЭ соответствует &lt;номеру ППЭ, полученному от РЦОИ&gt;;</li> <li>• перейти в раздел «Подготовка ППЭ» на страницу «Передача актов» и передать акты технической готовности: <ul style="list-style-type: none"> <li>– подключить токен члена ГЭК к компьютеру, на котором выполнена настройка ЛК ППЭ (тренировочная версия),</li> <li>– нажать «Передать акты» и введите пароль к токenu члена ГЭК,</li> <li>– добавить в открывшемся окне файлы актов технической готовности станций, предназначенных для регистрации.</li> </ul> </li> </ul> <p><i><b>Важно!</b> Акт технической готовности станции организатора учитывается как акт станции печати ЭМ.</i></p> <p><i><b>Важно!</b> Акты технической готовности могут быть переданы при наличии сведений о рассадке.</i></p> <p><i>При передаче актов реализованы дополнительные проверки используемых компьютеров (ноутбуков). Передача запрещена в случаях:</i></p> <ul style="list-style-type: none"> <li>• использования номера аудитории, отличного от данных «расадки»;</li> <li>• неуникального использования номера компьютера в ППЭ;</li> <li>• передачи в день тренировочного экзамена акта с ранее зарегистрированной станции, для которой на федеральном портале размещен ключ.</li> </ul> <p><i><b>Важно!</b> Для корректного формирования ключа доступа к ЭМ передача электронных актов технической готовности всех станций ППЭ должна быть завершена до 15-00 по местному времени за 1 календарный день до даты проведения экзамена</i></p>	Член ГЭК, руководитель ППЭ, технический специалист	24.04.2026	27.04.2026 15:00

№ п/п	Наименование работ	Исполнитель	Срок начала	Срок окончания
20.	<p>Передача статуса <b>«Контроль технической готовности завершен»</b> в систему мониторинга в ЛК ППЭ (тренировочная версия) с использованием токена члена ГЭК:</p> <ul style="list-style-type: none"> <li>– выполнить вход в ЛК ППЭ (тренировочная версия) с использованием реквизитов учетной записи технического специалиста ППЭ, полученной от РЦОИ;</li> <li>– убедиться, что выбрана <b>&lt;28.04.2026 &gt;</b>, и код ППЭ соответствует <b>&lt;номеру ППЭ, полученному от РЦОИ&gt;</b>;</li> <li>– перейти в раздел <b>«Подготовка ППЭ»</b> на страницу <b>«Статус подготовки»</b>: <ul style="list-style-type: none"> <li>• подключить токен члена ГЭК к компьютеру, на котором выполнена настройка ЛК ППЭ,</li> <li>• нажать для статуса <b>«Контроль технической готовности завершен»</b> <b>«Передать»</b> и ввести пароль к токenu члена ГЭК.</li> </ul> </li> </ul> <p><b>Важно!</b> Передача статуса завершения контроля технической готовности возможна только при условии наличия на федеральном портале (тренировочная версия) сведений о количестве автоматически распределенных участников по аудиториям ППЭ («рассадка»), а также при наличии переданных электронных актов технической готовности станций печати ЭМ для каждой аудитории проведения.</p> <p><b>Важно!</b> Удаление/замена актов основных станций после передачи статуса <b>«Контроль технической готовности завершен»</b> запрещены. В случае необходимости удаления/замены ранее переданного акта следует отменить передачу статуса <b>«Контроль технической готовности завершен»</b>, выполнить передачу соответствующего акта, затем передать статус <b>«Контроль технической готовности завершен»</b> повторно.</p> <p><b>Важно!</b> Отмена статуса <b>«Контроль технической готовности завершен»</b> может быть выполнена только с использованием токена члена ГЭК и <b>ТОЛЬКО С РАЗРЕШЕНИЯ РЦОИ!!!</b></p>	Член ГЭК, руководитель ППЭ, технический специалист	24.04.2026	27.04.2026 15:00
21.	<p>Подготовка файлов (конвертов) с формой ППЭ-11:</p> <ul style="list-style-type: none"> <li>• напечатать необходимое количество форм ППЭ-11 с учетом сведений о «рассадке»,</li> <li>• подготовить необходимое количество файлов (конвертов) для упаковки бланков участников (если указанные материалы не предоставляются РЦОИ)</li> </ul>	Член ГЭК, руководитель ППЭ, технический специалист	24.04.2026	27.04.2026 15:00

№ п/п	Наименование работ	Исполнитель	Срок начала	Срок окончания
<b>Проведение тренировочного экзамена</b>				
22.	Проверка печати на <i>основных</i> станциях организатора: – до начала РТМ на <i>основных</i> станциях организатора на странице «Загрузка ключа доступа к ЭМ» выполнить печать тестовой страницы кнопкой «Проверить принтер»	Технический специалист ППЭ	28.04.2026	28.04.2026 не менее чем за 1 час до экзамена
23.	Размещение ключей доступа к ЭМ на федеральном портале (тренировочная версия) для расшифровки ЭМ	ФЦТ	28.04.2026	28.04.2026 09:30
24.	Получение в ЛК ППЭ (тренировочная версия) ключа доступа к ЭМ для расшифровки ЭМ, загрузка и активация ключа доступа к ЭМ на задействованных станциях организатора во всех аудиториях, в которых будет выполняться печать ЭМ	Технический специалист, член ГЭК	28.04.2026 09:30	28.04.2026 10:00
25.	Проведение процедуры экзамена, в том числе:	Организаторы в аудитории	28.04.2026 10:00	28.04.2026
	– расшифровка и печать ИК на станциях организатора;	Организаторы в аудитории	28.04.2026 10:00	28.04.2026 10:30
	– заполнение регистрационных бланков участников РТМ в аудиториях проведения/подготовки данными из форм;	Организаторы в аудитории, условные участники	28.04.2026 10:00	28.04.2026 10:30
	– расшифровка и проведение тренировочного экзамена на основных станциях КЕГЭ в аудиториях ППЭ. • нажать кнопку «Прочитать КИМ» на странице «Подготовка станции КЕГЭ» для перехода к началу экзамена; • проинформировать руководителя ППЭ об успешном завершении расшифровки КИМ в аудитории • ввести номер бланка регистрации, напечатанного на станциях печати ЭМ в аудиториях подготовки, ввести код активации экзамена; • пройти последовательно все задания экзамена;	Организаторы в аудитории, условные участники	28.04.2026 10:00	28.04.2026
	– расшифровка и проведение тренировочного экзамена на основных станциях записи ответов в аудиториях проведения ППЭ. • нажать кнопку «Прочитать КИМ» на странице «Подготовка станции записи» для перехода к началу экзамена; • проинформировать руководителя ППЭ об успешном завершении расшифровки КИМ в	Организаторы в аудитории, условные участники	28.04.2026 10:00	28.04.2026

№ п/п	Наименование работ	Исполнитель	Срок начала	Срок окончания
	<p>аудитории. Дальнейшие действия выполняются в интерфейсе участника экзамена;</p> <ul style="list-style-type: none"> <li>• ввести номер бланка регистрации, выполнить запись номера КИМ и ввести код активации экзамена;</li> <li>• пройти последовательно все задания экзамена, прослушать выполненные аудиозаписи.</li> </ul>			
26.	<p>Передача в систему мониторинга (тренировочная версия) в ЛК ППЭ (тренировочная версия) с использованием токена члена ГЭК статуса «Экзамены успешно начались» после получения информации о завершении печати ИК во всех аудиториях ППЭ, расшифровки КИМ и успешном начале экзаменов во всех аудиториях</p>	<p>Технический специалист, член ГЭК, руководитель ППЭ</p>	<p>28.04.2026 10:05</p>	<p>28.04.2026 11:00</p>
<b>Завершение тренировочного экзамена</b>				
27.	<p>Завершение тренировочного экзамена в аудиториях проведения КЕГЭ:</p> <ul style="list-style-type: none"> <li>• проинформировать руководителя ППЭ о завершении экзамена в аудитории;</li> <li>• заполнить необходимые формы ППЭ;</li> <li>• выполнить сканирование заполненных бланков участников и форм ППЭ: <ul style="list-style-type: none"> <li>• уточнить количество бланков регистрации для сканирования в окне «Сведения об аудитории», если оно отличается от количества напечатанных,</li> <li>• выполнить сканирование заполненных бланков участников и форм ППЭ (ППЭ 05-02-К, ППЭ 12-04-МАШ, ППЭ 12-02 (при наличии) на странице «Сканирование»;</li> <li>• пригласить технического специалиста и члена ГЭК для завершения экзамена: <ul style="list-style-type: none"> <li>– на станции организатора (основных и задействованных резервных) в аудитории: <ul style="list-style-type: none"> <li>▪ техническому специалисту необходимо экспортировать отсканированные материалы со станции организатора,</li> <li>▪ выполнить печать протокола и сохранение журнала работы станции,</li> </ul> </li> <li>– на станциях КЕГЭ (основных и задействованных резервных) в аудитории: <ul style="list-style-type: none"> <li>▪ техническому специалисту необходимо сохранить ответы со всех задействованных станций КЕГЭ в аудитории,</li> <li>▪ на последней задействованной станции КЕГЭ в аудитории выполнить экспорт сохраненных ответов участников,</li> </ul> </li> </ul> </li> </ul> </li> </ul>	<p>Организаторы в аудитории, технический специалист</p>	<p>28.04.2026 по мере завершения</p>	<p>28.04.2026</p>

№ п/п	Наименование работ	Исполнитель	Срок начала	Срок окончания
	<ul style="list-style-type: none"> <li>• собрать заполненные бланки в файл или конверт;</li> <li>• заполнить форму сопроводительного бланка к материалам ЕГЭ (форма ППЭ-11).</li> </ul>			
28.	<p>Завершение тренировочного экзамена по устному английскому языку:</p> <ul style="list-style-type: none"> <li>• проинформировать руководителя ППЭ о завершении экзамена в аудитории;</li> <li>• заполнить необходимые формы ППЭ;</li> <li>• пригласить технического специалиста и члена ГЭК для завершения экзамена:</li> </ul> <p><i>– на станции организатора (основных и задействованных резервных) в аудитории подготовки:</i></p> <ul style="list-style-type: none"> <li>▪ выполнить печать протокола и сохранение журнала работы станции;</li> </ul> <p><i>– на станциях записи ответов (основных и задействованных резервных) в аудитории проведения:</i></p> <ul style="list-style-type: none"> <li>▪ техническому специалисту необходимо сохранить ответы со всех задействованных станций записи ответов в аудитории (сверить данные о количестве записанных ответов с данными в форме ППЭ-05-03-У),</li> <li>▪ на последней задействованной станции записи ответов в аудитории выполнить экспорт сохраненных ответов участников;</li> </ul> <ul style="list-style-type: none"> <li>• собрать заполненные бланки в файл или конверт;</li> <li>• заполнить форму сопроводительного бланка к материалам ЕГЭ (форма ППЭ-11);</li> <li>• передать материалы в Штаб ППЭ.</li> </ul> <p><b>Важно!</b> При завершении тренировочного экзамена по английскому языку (устная часть) сканирование бланков участников и форм ППЭ производится в Штабе ППЭ на станции штаба ППЭ.</p>	Организаторы в аудитории, технический специалист	28.04.2026 по мере завершения	28.04.2026
29.	<p>Передача статуса «<b>Экзамены завершены</b>» в систему мониторинга в ЛК ППЭ (тренировочная версия) с использованием токена члена ГЭК:</p> <ul style="list-style-type: none"> <li>• выполнить вход в ЛК ППЭ (тренировочная версия) с использованием реквизитов учетной записи технического специалиста ППЭ, полученной от РЦОИ;</li> <li>• убедиться, что выбрана &lt;28.04.2026&gt;, и код ППЭ соответствует &lt;номеру ППЭ, полученному от РЦОИ&gt;;</li> </ul>	Член ГЭК, руководитель ППЭ, технический специалист	28.04.2026 10:30	28.04.2026 16:30

№ п/п	Наименование работ	Исполнитель	Срок начала	Срок окончания
	<ul style="list-style-type: none"> <li>• перейти в раздел «Проведение экзамена» на страницу «Статус подготовки»: <ul style="list-style-type: none"> <li>▪ подключить токен члена ГЭК к компьютеру, на котором выполнена настройка ЛК ППЭ (тренировочная версия),</li> <li>▪ передать статус «Экзамены завершены», подтвердив вводом пароля к токenu члена ГЭК.</li> </ul> </li> </ul> <p><b>Важно!</b> Отмена статуса «Экзамены завершены» может быть выполнена только с использованием токена члена ГЭК</p>			
30.	<p>Передача журналов работы основных и резервной станций записи ответов, основных и резервных станций печати ЭМ/станций организатора по мере их поступления из аудиторий ППЭ в ЛК ППЭ (тренировочная версия) с использованием токена члена ГЭК:</p> <ul style="list-style-type: none"> <li>• выполнить вход в ЛК ППЭ (тренировочная версия) с использованием реквизитов учетной записи технического специалиста ППЭ, полученной от РЦОИ;</li> <li>• убедиться, что выбрана &lt;28.04.2026&gt;, и код ППЭ соответствует &lt;номеру ППЭ, полученному от РЦОИ&gt;;</li> <li>• перейти в раздел «Проведение экзамена» на страницу «Передача журналов»;</li> <li>• передать журналы работы станций: <ul style="list-style-type: none"> <li>– подключить токен члена ГЭК к компьютеру, на котором выполнена настройка ЛК ППЭ (тренировочная версия),</li> <li>– нажать «Передать журналы»,</li> <li>– ввести пароль к токenu члена ГЭК,</li> </ul> </li> </ul> <p>добавить в открывшемся окне файлы журналов работы станций</p>	Член ГЭК, руководитель ППЭ, технический специалист	28.04.2026	28.04.2026 17:00
31.	<p><b>Важно!</b> Активация станции штаба ППЭ должна быть выполнена непосредственно перед началом процесса сканирования ЭМ.</p> <p>Сканирование форм ППЭ в штабе ППЭ, экспорт пакета с электронными образами форм ППЭ для передачи в РЦОИ с использованием токена члена ГЭК:</p> <ul style="list-style-type: none"> <li>• загрузить ключ доступа к ЭМ на основной станции штаба ППЭ;</li> <li>• активировать ключ доступа к ЭМ токеном члена ГЭК.</li> </ul> <p><b>Важно!</b> Загрузка на станцию штаба ППЭ электронных журналов работы станций</p>	Член ГЭК, руководитель ППЭ, технический специалист	28.04.2026	28.04.2026 17:00

№ п/п	Наименование работ	Исполнитель	Срок начала	Срок окончания
	<p><i>организатора, на которых успешно выполнено сканирование в аудитории, не выполняется;</i></p> <ul style="list-style-type: none"> <li>• заполнить необходимые формы ППЭ;</li> <li>• выполнить сканирование форм ППЭ в аудиторию штаб ППЭ;</li> <li>• выполнить после завершения сканирования форм ППЭ экспорт пакета с электронными образами форм ППЭ с использованием токена члена ГЭК на флеш-накопитель для переноса данных между станциями ППЭ</li> </ul>			
32.	<p><b>Важно!</b> Активация станции штаба ППЭ должна быть выполнена непосредственно перед началом процесса сканирования ЭМ, поступающих из аудиторий проведения в штаб ППЭ.</p> <p>Сканирование бланков регистрации участников английского языка (устная часть) и форм ППЭ, экспорт пакета с электронными образами бланков регистрации участников английского языка (устная часть) и форм ППЭ для передачи в РЦОИ с использованием токена члена ГЭК:</p> <ul style="list-style-type: none"> <li>• загрузить ключ доступа к ЭМ на основной станции штаба ППЭ. В результате будут автоматически созданы аудитории проведения в соответствии с рассадкой;</li> <li>• активировать ключ доступа к ЭМ токеном члена ГЭК.</li> </ul> <p><b>Важно!</b> Загрузка электронных журналов работы станций печати ЭМ для устных экзаменов <b>не выполняется;</b></p> <ul style="list-style-type: none"> <li>• для каждой аудитории проведения, задействованной в РТМ: <ul style="list-style-type: none"> <li>– выбрать аудиторию, ввести количество бланков регистрации участников, выполнявших экзаменационную работу в этой аудитории,</li> <li>– выполнить сканирование заполненных бланков, полученных из аудиторий.</li> </ul> </li> </ul> <p><b>Важно!</b> В случае необходимости калибровка сканера для аудитории проведения устного экзамена выполняется с использованием эталонного калибровочного листа;</p> <ul style="list-style-type: none"> <li>• заполните необходимые формы ППЭ;</li> <li>• выполните сканирование форм ППЭ в аудиторию «Штаб ППЭ»;</li> <li>• после завершения сканирования бланков регистрации всех аудиторий и форм ППЭ выполните экспорт пакетов с электронными образами бланков участников и форм ППЭ с</li> </ul>			

№ п/п	Наименование работ	Исполнитель	Срок начала	Срок окончания
	<p>использованием токена члена ГЭК на флеш-накопитель для переноса данных между станциями ППЭ.</p> <p><b>Важно!</b> Не извлекайте токен и флеш-накопитель до окончания процесса экспорта пакетов с электронными образами бланков и форм ППЭ.</p> <p>В результате будут сформированы и размещены в папке PPE_Results_EGE флешнакопителя зашифрованные пакеты с электронными образами бланков и форм ППЭ (*.bnk), по одному на каждую аудиторию и один для специальной аудитории «Штаб», найденные в процессе экспорта ранее сформированные пакеты с <b>аналогичными реквизитами</b>: дата экзамена, аудитория (в т.ч. Штаб), предмет – <b>будут удалены</b></p>			
33.	<p>Передача в РЦОИ пакета (пакетов) с электронными образами бланков участников и форм ППЭ, проверка комплектности передаваемых ЭМ в личном кабинете ППЭ с использованием токена члена ГЭК:</p> <ul style="list-style-type: none"> <li>• на странице «<b>Передача ЭМ в РЦОИ</b>» для каждого предмета проверьте комплектность сканирования и полноту передачи: <ul style="list-style-type: none"> <li>– в случае неполноты передачи проверьте состав загруженных пакетов по соответствующему предмету, загрузить недостающие;</li> <li>– в случае некомплектности сканирования проверьте корректность заполнения данных в пакете – количество отсканированных работ должно быть равно количеству участников, минус неявившиеся, при необходимости скорректируйте данные на станции организатора/сканирования и загрузите новый пакет;</li> <li>• в списке со статистикой передачи файлов пакетов нажмите на кнопку «<b>Передать</b>» для соответствующего предмета: <ul style="list-style-type: none"> <li>– при нарушении комплектности сканирования или полноты передачи ЭМ запросите код доступа в РЦОИ, в окне «<b>Передача ЭМ в РЦОИ</b>» введите код доступа РЦОИ и нажмите кнопку «<b>Передать</b>»</li> </ul> </li> </ul> <p>В результате статус переданных пакетов будет изменен на «<b>Направлен в РЦОИ</b>»</p> </li> </ul>	Член ГЭК, руководитель ППЭ, технический специалист	28.04.2026	28.04.2026 17:00

№ п/п	Наименование работ	Исполнитель	Срок начала	Срок окончания
34.	<p>Передача статуса «<b>Материалы переданы в РЦОИ</b>» в систему мониторинга в ЛК ППЭ (тренировочная версия) с использованием токена члена ГЭК:</p> <ul style="list-style-type: none"> <li>• выполнить вход в ЛК ППЭ с использованием реквизитов учетной записи технического специалиста ППЭ, полученной от РЦОИ;</li> <li>• убедиться, что выбрана &lt;28.04.2026&gt;, и код ППЭ соответствует &lt;номеру ППЭ, полученному от РЦОИ&gt;;</li> <li>• <b>дождаться получения подтверждения от РЦОИ (статус «Подтвержден»)</b> по переданному пакету в ЛК ППЭ (тренировочная версия) на странице «Проведение экзамена» на вкладке «Передача ЭМ в РЦОИ» в списке загруженных файлов пакетов по предмету;</li> <li>• перейти в раздел «Проведение экзамена» на страницу «Статус подготовки»: <ul style="list-style-type: none"> <li>– подключить токен члена ГЭК к компьютеру, на котором выполнена настройка ЛК ППЭ (тренировочная версия),</li> <li>– передать статус «<b>Материалы переданы в РЦОИ</b>», подтвердив вводом пароля к токenu члена ГЭК.</li> </ul> </li> </ul> <p><b>Важно! Отмена статуса «Материалы переданы в РЦОИ» может быть выполнена только с использованием токена члена ГЭК и ТОЛЬКО С РАЗРЕШЕНИЯ РЦОИ!!!!</b></p>	Член ГЭК, руководитель ППЭ, технический специалист	28.04.2026	28.04.2026 17:00
35.	<p>Завершение экзамена на станциях штаба ППЭ:</p> <ul style="list-style-type: none"> <li>• завершить экзамен на <i>основной</i> и <i>резервной</i> станциях штаба ППЭ после получения подтверждения о получении бланков в РЦОИ;</li> <li>• сохранить протокол и журнал работы основной и резервной станций штаба ППЭ на флеш-накопитель для переноса данных между станциями ППЭ</li> </ul>	Технический специалист	28.04.2026	28.04.2026 17:00

№ п/п	Наименование работ	Исполнитель	Срок начала	Срок окончания
36.	<p>Передача журналов работы <i>основной и резервной</i> станций штаба ППЭ в ЛК ППЭ (тренировочная версия) с использованием токена члена ГЭК:</p> <ul style="list-style-type: none"> <li>• выполнить вход в ЛК ППЭ (тренировочная версия) с использованием реквизитов учетной записи технического специалиста ППЭ, полученной от РЦОИ;</li> <li>• убедиться, что выбрана &lt;28.04.2026&gt;, и код ППЭ соответствует &lt;номеру ППЭ, полученному от РЦОИ&gt;;</li> <li>• перейти в раздел «Проведение экзамена» на страницу «Передача журналов»;</li> <li>• передать журналы работы станций ППЭ: <ul style="list-style-type: none"> <li>– подключить токен члена ГЭК к компьютеру, на котором выполнена настройка ЛК ППЭ (тренировочная версия);</li> <li>– нажать «Передать журналы»,</li> <li>– ввести пароль к токenu члена ГЭК, добавить в открывшемся окне файлы журналов работы станций ППЭ</li> </ul> </li> </ul>	Член ГЭК, технический специалист	28.04.2026	28.04.2026 17:00

## Особенности проведения тренировочного экзамена с применением защищенной сети передачи данных

### 1. Основные положения

В ППЭ, подключенных к ЗСПД ГИА № 21387, проведение РТМ и всех действий с ЛК ППЭ осуществляется исключительно с использованием ЗСПД ГИА № 21387.

Доступ в ЛК ППЭ осуществляется по адресу в защищенной сети <https://vpn-test-lkppe.rustest.ru>.

### 2. Особенности проведения тренировочного экзамена в ППЭ

Подготовка к проведению тренировочного экзамена в ППЭ включает в себя:

- выполнение действий в соответствии с инструкцией (Приложение 2);
- проверку доступности шлюзового координатора **21387-VA2000-PPE** и координатора доступа к ЛК ППЭ **21387-HW-RTK**;
- проверку доступа в ЛК ППЭ по адресу <https://vpn-test-lk-ppe.rustest.ru>, размещенного в защищенной сети;
- проверку возможности авторизация в ЛК ППЭ по адресу <https://vpn-test-lk-ppe.rustest.ru> (проверка происходит путем ввода логина/пароля).

В ППЭ должны храниться:

- дистрибутив программного обеспечения ViPNet Client;
- парольно-ключевая информация (DST-ключи) ViPNet сети № 21387.

ППЭ должен иметь стабильный основной и резервный каналы связи с доступом к сети Интернет для работы в ЗСПД ГИА № 21387.

## Инструкция по работе с тренировочным ЛК ППЭ через ЗСПД ГИА № 21387

### Для операционной системы Windows

Работа с ЛК ППЭ в закрытой сети передачи данных построена на VPN технологии с использованием программного обеспечения от компании Infotecs семейства ViPNet.

На каждом АРМ доступа к ЛК ППЭ установлено ПО ViPNet Client – программный комплекс, который защищает рабочее место путем фильтрации трафика и обеспечивает работу в закрытой сети передачи данных с использованием шифрованного канала.

Адрес тестового ЛК ППЭ <https://vpn-test-lk-ppe.rustest.ru/>. Доступ на него можно получить только с АРМ с установленным и запущенным ПО ViPNet Client.

Также необходимо проверить доступность адреса <https://vpn-test-storage-ppe.rustest.ru/>, который обеспечивает прием пакетов для РЦОИ.

Из открытой сети Интернет данный ресурс **НЕДОСТУПЕН!** Для доступа к тестовому ЛК ППЭ убедитесь в следующем:

1. На вашем АРМ установлено ПО ViPNet Client. Это можно сделать, просто убедившись, что данная программа есть в списке установленных программ или присутствует в списке программ в меню «ПУСК».

7-Zip 18.05 (x64)	Igor Pavlov	19.10.2018	4,93 МБ	18.05
Bitvise SSH Client 8.15 (remove only)	Bitvise Limited	02.11.2018		8.15
Google Chrome	Google LLC	29.09.2023		109.0.5414.165
Kaspersky Endpoint Security для Windows	АО "Лаборатория Касперского"	23.03.2023	335 МБ	12.0.0.465
Microsoft Visual C++ 2008 Redistributable - x64 9.0.30...	Microsoft Corporation	19.10.2018	13,2 МБ	9.0.30729.6161
Microsoft Visual C++ 2008 Redistributable - x86 9.0.30...	Microsoft Corporation	19.10.2018	10,1 МБ	9.0.30729.6161
Microsoft Visual C++ 2010 x86 Redistributable - 10.0...	Microsoft Corporation	19.10.2018	11,1 МБ	10.0.40219
Microsoft Visual C++ 2013 Redistributable (x86) - 12.0...	Microsoft Corporation	20.03.2023	17,1 МБ	12.0.30501.0
Microsoft Visual C++ 2015-2019 Redistributable (x64) ...	Microsoft Corporation	23.03.2023	22,0 МБ	14.29.30037.0
Microsoft Visual C++ 2015-2019 Redistributable (x86) ...	Microsoft Corporation	23.03.2023	19,8 МБ	14.29.30037.0
Notepad++ (64-bit x64)	Notepad++ Team	19.10.2018	11,4 МБ	7.5.9
PuTTY release 0.76 (64-bit)	Simon Tatham	12.04.2022	4,18 МБ	0.76.0.0
PuTTY release 0.78 (64-bit)	Simon Tatham	21.03.2023	5,53 МБ	0.78.0.0
Secret Net Studio	ООО "Код Безопасности"	23.03.2023		8.8.15891.0
ViPNet Client	InfoTeCS	20.03.2023	448 МБ	4.5.3.65117
VMware Tools	VMware, Inc.	18.10.2018	78,8 МБ	10.3.2.9925305

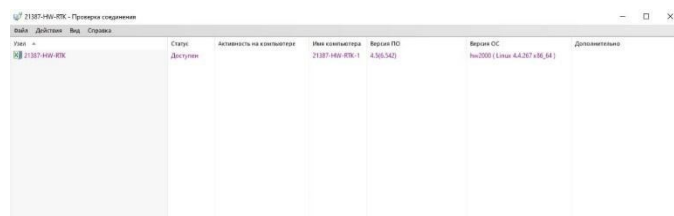
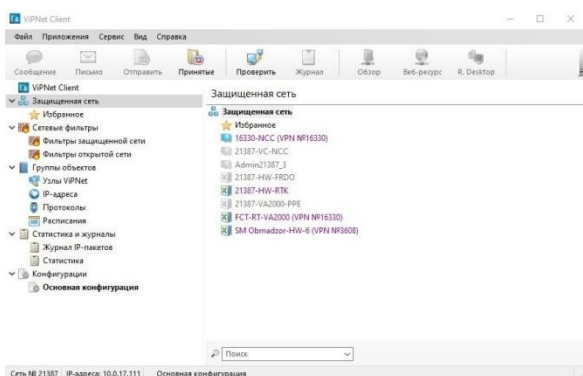
2. ПО ViPNet Client запущено. Запущенное ПО должно отображаться в «Диспетчере задач», а также «висеть в трее».



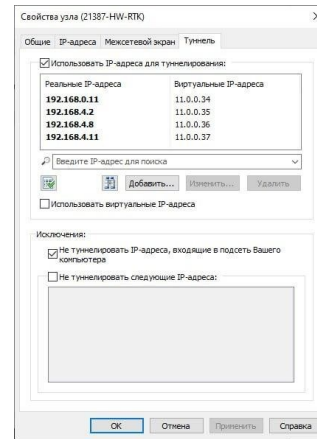
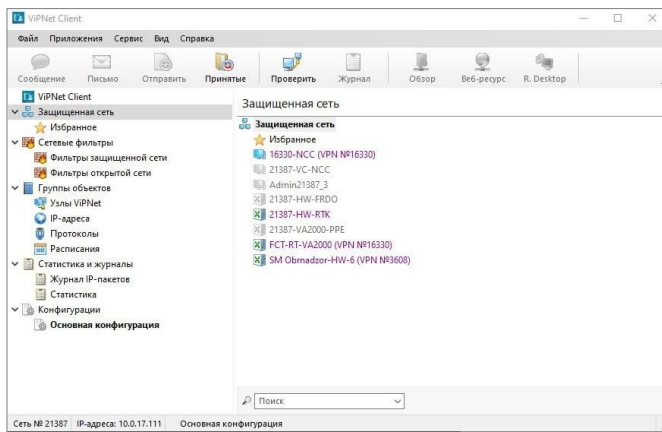
Если ПО не запущено, это можно сделать через иконку программы в меню «ПУСК» или через ярлык на «Рабочем столе».

Также необходимо помнить, что ПО ViPNet Client будет отображаться только на рабочем столе пользователя, который его запустил. То есть если запустить ПО ViPNet Client, а затем выйти из системы и зайти под другим пользователем, то программа может быть заблокирована для работы этого пользователя.

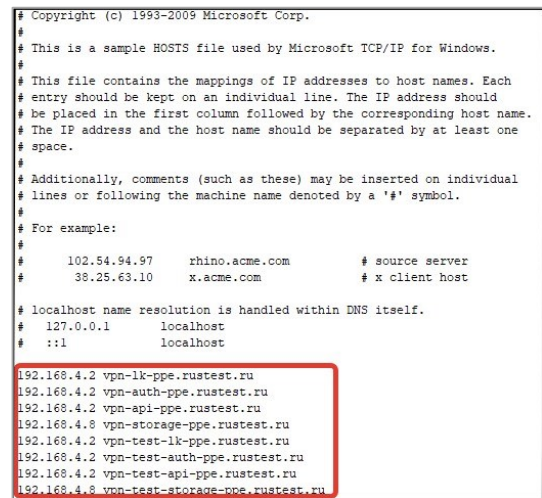
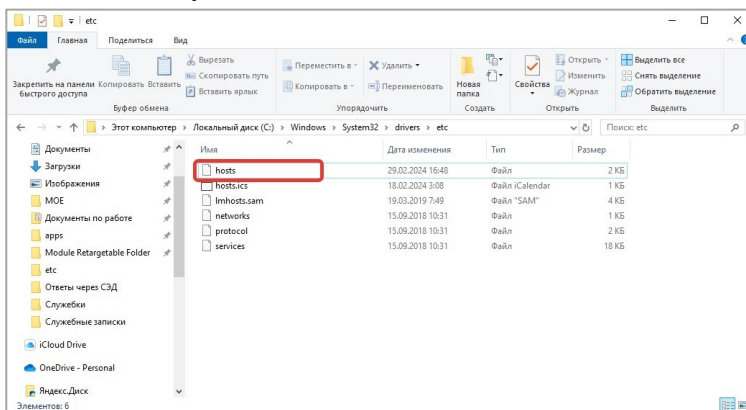
3. В списке «Защищенная сеть» присутствуют шлюзовые координаторы «**21387VA2000-PPE**», «**21387-HW-RTK**», и они доступны. Проверить доступность можно, выделив любой из координаторов в списке, а затем нажав кнопку «Проверить» или клавишу **F5** на клавиатуре. Должен отображаться статус «Доступен».



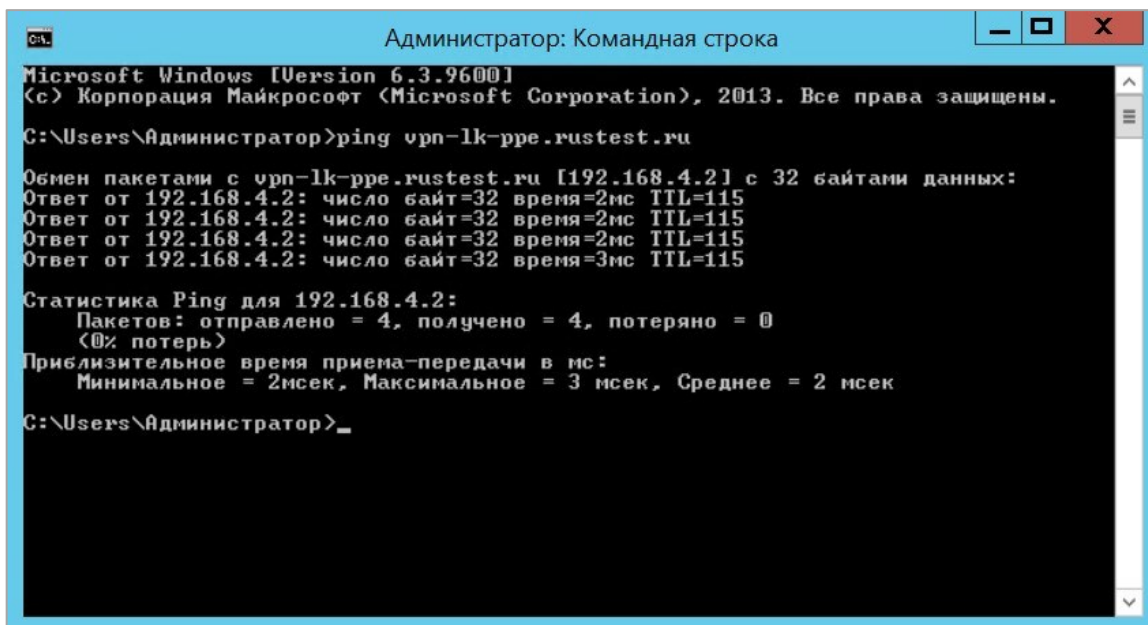
4. В туннельных адресах координатора «**21387-HW-RTK**» присутствуют IP адреса, необходимые для доступа к ЛК ППЭ. Для этого откройте Свойства узла, щелкнув дважды по координатору в списке «Защищенная сеть», затем перейдите в последнюю вкладку «Туннель» и проверьте, что там присутствуют IP адреса **192.168.4.2**, **192.168.4.8**. Также убедитесь, что стоит галочка «Использовать IP-адреса для туннелирования» и НЕ стоит галочка «Использовать виртуальные IP-адреса»



5. В файле hosts добавлены адреса ЛК ППЭ. Файл hosts находится в папке C:\Windows\System32\drivers\etc.



Результаты можно проверить через командную строку CMD (находится в списке программ АРМ) через команду PING. «Пропинговать» можно адрес ЛК ППЭ.



**Рекомендации для ППЭ в случае, если при попытке открыть адреса они «зависли» в бесконечной загрузке страницы:**

- 1) скопируйте адрес ЛК ППЭ в адресную строку браузера и перейдите по нему;
- 2) откройте консоль браузера с помощью клавиш Ctrl+Shift+I или F12;
- 3) в консоли перейдите на вкладку Приложение, разверните ветку Локальное хранилище, выделите сайт <https://vpn-test-lk-ppe.rustest.ru> правой кнопкой мыши и удалите данные о нем из локального хранилища;
- 4) правой кнопкой мыши кликните по кнопке «Обновить» слева от адресной строки и выберите «Очистка кэша и жесткая перезагрузка».

