



**МИНИСТЕРСТВО ОБРАЗОВАНИЯ
ПРИМОРСКОГО КРАЯ**

П Р И К А З

15.04.2026

г. Владивосток

№ пр.23а-371

**Об организации и проведении регионального
тренировочного мероприятия в форме единого
государственного экзамена 21 апреля 2026 года
на территории Приморского края**

В соответствии с письмом Федерального государственного бюджетного учреждения «Федеральный центр тестирования» от 18.12.2025 № 570/02 «О проведении региональных тренировочных мероприятий», в целях обеспечения технической подготовки пунктов проведения экзаменов и отработке технологий передачи полного комплекта экзаменационных материалов по сети «Интернет», печати и сканирования экзаменационных материалов в аудиториях пунктов проведения экзаменов в Приморском крае в 2026 году п р и к а з ы в а ю:

1. Провести 21 апреля 2026 года в 10:00 региональное тренировочное мероприятие в форме единого государственного экзамена (далее – ЕГЭ) в пунктах проведения экзаменов (далее – ППЭ) по истории, английскому языку (письменная часть) без участия обучающихся (далее – РТМ).

2. Утвердить Регламент проведения РТМ (далее – Регламент) (Приложение).

3. Государственному автономному учреждению дополнительного профессионального образования «Приморский краевой институт развития образования» (далее – ГАУ ДПО ПК ИРО) (Михалёва):

3.1. Назначить лиц, ответственных за информационно-технологическое

и организационно-методическое сопровождение РТМ.

3.2. Обеспечить автоматизированное распределение условных участников по ППЭ, подготовку комплекта форм ППЭ в региональной информационной системе «Планирование ГИА (ЕГЭ) 2026 (апробация)».

3.3. Обеспечить передачу в муниципальные органы управления образованием (далее – МОУО) материалов для проведения РТМ с учетом предметов, по которым проводится РТМ в ППЭ:

- сведений о назначенных аудиториях;
- шаблонов журналов о результатах проведения тренировочного экзамена

в ППЭ.

4. Руководителям МОУО:

4.1. Организовать проведение РТМ в ППЭ.

4.2. Обеспечить:

- стабильные основной и резервный каналы связи с доступом к сети «Интернет» для работы в защищенной сети передачи данных ГИА (ViPNet сеть № 21387) (далее – ЗСПД ГИА № 21387);

- доступ в личный кабинет ППЭ по адресу <https://vpn-test-lk-ppе.rustest.ru/>, размещенному в ЗСПД ГИА № 21387;

- наличие и работоспособность оборудования в ППЭ и аудиториях;

- передачу в ППЭ материалов, полученных от ГАУ ДПО ПК ИРО;

- прохождение технической подготовки ППЭ к РТМ до 15:00 17.04.2026;

- прохождение контроля технической готовности ППЭ при участии члена ГЭК до 15:00 20.04.2026;

- явку руководителей ППЭ, членов ГЭК, технических специалистов, организаторов в/вне аудитории в день проведения РТМ;

- получение, расшифровку, печать, сканирование материалов в штабе и аудиториях ППЭ, передачу материалов в электронном виде из ППЭ в ГАУ ДПО ПК ИРО по завершении РТМ не позднее 17:00 21.04.2026;

- заполнение и передачу в ГАУ ДПО ПК ИРО по электронной почте (ppе@rcoi25.ru) рабочих журналов проведения РТМ (в формате .xls/.xlsx) в срок до 17:00 21.04.2026;

- создание комиссии по уничтожению материалов РТМ;

– утилизацию материалов РТМ в течение 14 дней после проведения мероприятия.

5. Управлению качества общего образования министерства образования Приморского края (Моргунова) организовать совместную работу с руководителями МОУО, ГАУ ДПО ПК ИРО по организации проведения РТМ.

6. Контроль за исполнением настоящего приказа оставляю за собой.

И.о. министра образования
Приморского края

А.Ю. Меховская



**РЕГЛАМЕНТ ПРОВЕДЕНИЯ
РЕГИОНАЛЬНЫХ ТРЕНИРОВОЧНЫХ
МЕРОПРИЯТИЙ ЕГЭ В 2026 ГОДУ**

Владивосток 2026

Аннотация

Настоящий документ определяет назначение и порядок подготовки и проведения региональных тренировочных мероприятий, направленных на обеспечение технической подготовки пунктов проведения единого государственного экзамена (далее – ППЭ, ЕГЭ), обучение специалистов, задействованных при проведении ЕГЭ, проведению письменных экзаменов с применением технологии сканирования экзаменационных материалов (далее – ЭМ) в аудиториях ППЭ.

Содержание

Перечень терминов и сокращений	4
1 Назначение и общие сведения о порядке проведения РТМ.....	6
2 Комплексная тренировка по технологиям печати полного комплекта ЭМ и сканирования в аудиториях.....	7
2.1 Исходные данные	7
2.2 Подготовка к проведению РТМ.....	7
2.2.1 Планирование, заказ ЭМ и автоматизированное распределение участников	7
2.3 Проведение РТМ	8
2.3.1 План-график проведения тренировочного экзамена.....	8
Приложение 1	25
Приложение 2.....	26

Перечень терминов и сокращений

Сокращение	Описание
ГИА	Государственная итоговая аттестация
ГЭК	Государственная экзаменационная комиссия
ДБО№2	Дополнительный бланк ответов № 2
ЕГЭ	Единый государственный экзамен
ЗСПД	Защищенная сеть передачи данных
ИК	Индивидуальный комплект
Интернет-пакет	Пакет с экзаменационными материалами, доставляемый в ППЭ средствами сети Интернет, предназначенный для использования на дату и предмет тренировочного экзамена
КИМ	Контрольные измерительные материалы
КТГ	Контроль технической готовности
ЛК ППЭ (тренировочная версия)	Личный кабинет ППЭ – специализированный сайт, развернутый на федеральном уровне, обеспечивающий функции взаимодействия с федеральным порталом (тренировочная версия) в части получения интернет-пакетов, авторизации членов ГЭК, передачи электронных актов технической готовности и журналов работы ПО, получения ключей доступа к экзаменационным материалам, регистрации акта для печати ДБО№2, запроса ключа для печати ДБО№2 с использованием токена члена ГЭК. Тренировочная версия личного кабинета ППЭ: https://vpn-test-lk-ppe.rustest.ru/ (доступ осуществляется в ЗСПД № 21387)
МСУ	Органы местного самоуправления, осуществляющие управление в сфере образования
МО ПК	Министерство образования Приморского края
Пакет руководителя ППЭ	Комплект отчетных форм, используемых при проведении тренировочного экзамена
ПО	Программное обеспечение
ППЭ	Пункт проведения тренировочных экзаменов
Рассадка	Автоматизированное распределение участников и организаторов в аудитории по аудиториям ППЭ
РТМ	Комплексные региональные тренировочные мероприятия по технологиям печати полного комплекта ЭМ и сканирования ЭМ в аудиториях
РЦОИ	Региональный центр обработки информации
Токен	Ключ шифрования, записанный на защищенном внешнем носителе для проведения тренировочных экзаменов в 2026 году

Система мониторинга готовности ППЭ (тренировочная версия)	Система мониторинга готовности ППЭ, используемая при подготовке и проведении тренировочного экзамена (https://test-ppe.rustest.ru/)
Участники	Условные участники/ участники, участвующие в тренировочном экзамене
ФИПИ	Федеральное государственное бюджетное научное учреждение «Федеральный институт педагогических измерений»
ФЦТ	Федеральное государственное бюджетное учреждение «Федеральный центр тестирования»
Штаб ППЭ	Помещение в ППЭ, оборудованное телефонной связью, принтером и компьютером с необходимым программным обеспечением и средствами защиты информации
ЭМ	Демонстрационные варианты экзаменационных материалов, используемые для проведения РТМ, предоставленные ФИПИ

1 Назначение и общие сведения о порядке проведения РТМ

Настоящий документ предполагает проведение РТМ следующих типов:

– комплексная тренировка проведения ЕГЭ с применением технологии печати ЭМ и сканирования ЭМ в аудиториях ППЭ, в том числе письменного экзамена по иностранному языку с разделом «Аудирование».

Проведение РТМ предназначено для:

– обучения работников ППЭ технологии печати ЭМ и сканирования ЭМ в аудиториях ППЭ с использованием специального ПО;

– определения технической готовности аудиторий и Штаба ППЭ для применения в них технологии печати ЭМ и сканирования ЭМ в аудиториях ППЭ;

– определения работоспособности криптосредств (токенов членов ГЭК), предназначенных для проведения экзаменов.

В проведении РТМ принимают участие работники ППЭ и РЦОИ.

Решение о привлечении обучающихся в рамках ознакомления с технологией и программным обеспечением, без предоставления результатов, принимается МОУО.

Формирование и размещение интернет-пакетов выполняется не позднее чем за 5 рабочих дней до даты проведения РТМ, установленной графиком.

Результаты планирования, а также выполняемых в ППЭ процедур подготовки и проведения РТМ будут отображаться в системе мониторинга готовности ППЭ (тренировочная версия) по мере поступления информации на федеральный уровень.

2 Комплексная тренировка по технологиям печати полного комплекта ЭМ и сканирования в аудиториях

2.1 Исходные данные

Для проведения РТМ необходимы следующее ПО и материалы:

ДИСТРИБУТИВЫ ПО:

- дистрибутив станции для печати, включающий в себя станцию организатора;
- дистрибутив станции штаба ППЭ;

ЛК ППЭ (ТРЕНИРОВОЧНАЯ ВЕРСИЯ)

ДОПОЛНИТЕЛЬНОЕ ОБОРУДОВАНИЕ И МАТЕРИАЛЫ:

- токены членов ГЭК;
- пакет с сертификатами специалистов РЦОИ. Пакет доступен для скачивания в ЛК ППЭ (тренировочная версия) в разделе «Сведения о ППЭ» на вкладке «Сертификаты РЦОИ»;
- интернет-пакеты (размещаются не позднее 5 рабочих дней до даты РТМ);
- пакет руководителя ППЭ, сформированный на дату и предмет РТМ;
- конверты и форма ППЭ-11 по количеству конвертов для упаковки использованных бланков участников;
- флеш-накопители;
- ДБО№2, напечатанные средствами ПО «Станция штаба ППЭ»;
- бумага в необходимом количестве для печати комплектов ЭМ;
- гелевые ручки черного цвета для заполнения бланков участников и форм ППЭ;
- **ключ доступа к ЭМ доступен для скачивания с 9:30 в день проведения РТМ.**

***Важно!** Ключ доступа к ЭМ используется для РТМ. Использовать его при проведении ЕГЭ запрещено.*

2.2 Подготовка к проведению РТМ

2.2.1 Планирование, заказ ЭМ и автоматизированное распределение участников

Для проведения РТМ необходимо в ПО «Планирование ГИА (ЕГЭ) 2026 (апробация)»:

1) на запланированную дату проведения РТМ на выбранный учебный предмет:

- проверить и внести сведения о ППЭ, которые планируется задействовать в РТМ;
- проверить и внести сведения об аудиторном фонде в ППЭ, в том числе назначение аудиторий на РТМ;
- выполнить распределение по ППЭ участников (из расчета по 5 условных участников на каждую планируемую аудиторию);

2) не позднее чем за 5 календарных дней до даты РТМ и до начала технической подготовки в ППЭ:

- внести в ПО «Планирование ГИА (ЕГЭ) 2026 (апробация)» сведения:
 - о работниках ППЭ и членах ГЭК, участвующих в РТМ,
 - о назначении работников ППЭ и членов ГЭК на РТМ;

3) не позднее начала КТГ ППЭ:

- выполнить рассадку не позднее 08:00 накануне даты проведения РТМ;
- подготовить пакет руководителя ППЭ для передачи в ППЭ.

2.3 Проведение РТМ

Порядок подготовки и проведения РТМ полностью соответствует порядку подготовки и проведения штатных экзаменов за исключением отдельных особенностей, которые приведены ниже:

- для авторизации членов ГЭК, передачи статусов, актов и журналов, ЭМ, а также для получения основных и резервных ключей доступа к ЭМ используется ЛК ППЭ (тренировочная версия);

- использование файла ключа по паролю в случае отсутствия доступа в сеть «Интернет» в день проведения РТМ **не предусмотрено**;

- в качестве тренировочных КИМ используются демонстрационные варианты КИМ;
- в ПО станций для тренировки следует выбирать предмет, соответствующий ЭМ, и запланированную дату РТМ;

2.3.1 План-график проведения тренировочного экзамена

В таблице приведён перечень мероприятий, проводимых в рамках тренировочного экзамена, с указанием ответственных лиц и сроков проведения.

№ п/п	Наименование работ	Исполнитель	Срок начала	Срок окончания
Консультационная и техническая поддержка				
1.	Консультационная и техническая поддержка ППЭ по вопросам подготовки и проведения тренировочного экзамена	Горячая линия ППЭ	20.01.2026	21.05.2026
Подготовка к проведению тренировочного экзамена				
Предоставление дистрибутивов ПО и инструктивных материалов				
2.	Предоставление регламента проведения тренировочного экзамена	РЦОИ	13.04.2026	15.04.2026
Сбор и планирование, заказ и подготовка ЭМ				

№ п/п	Наименование работ	Исполнитель	Срок начала	Срок окончания
3.	Внесение в РИС «Планирование ГИА (ЕГЭ) 2026 (апробация)» сведений: – О ППЭ, которые планируется задействовать в тренировочном экзамене, и их назначении на тренировочный экзамен; – назначении аудиторного фонда ППЭ на тренировочный экзамен; – участниках и их распределении по ППЭ	РЦОИ	29.12.2025	25.03.2026
4.	Внесение в РИС «Планирование ГИА (ЕГЭ) 2026 (апробация)» сведений о заказе ЭМ для проведения тренировочного экзамена	РЦОИ	29.12.2025	26.03.2026
5.	Формирование и размещение на федеральном портале (тренировочная версия) интернет-пакетов, сформированных в соответствии с заказом ЭМ	ФЦТ	14.04.2026	14.04.2026
6.	Внесение в РИС «Планирование ГИА (ЕГЭ) 2026 (апробация)» сведений о: – работниках ППЭ и членах ГЭК, их назначении на тренировочный экзамен; – выдаче токенов членам ГЭК, если не были выданы ранее, в том числе на РТМ; – специалистах РЦОИ, обеспечивающих расшифровку электронных образов бланков участников, и сертификатах их токенов	РЦОИ	29.12.2025	13.04.2026
7.	Выполнение в РИС «Планирование ГИА (ЕГЭ) 2026 (апробация)» автоматизированного распределения участников по местам в аудиториях, организаторов в аудитории («рассада»), в том числе формирование пакета руководителя ППЭ	РЦОИ	17.04.2026	20.04.2026 08:00
Техническая подготовка				
8.	Передача в ППЭ материалов для проведения тренировочного экзамена с учетом предметов, по которым проводится тренировочный экзамен в ППЭ: – сведений о назначенных аудиториях.	РЦОИ	14.04.2026	15.04.2026
9.	Присвоение номеров компьютерам, предназначенным для использования при проведении РТМ: • проверить технические характеристики компьютеров (ноутбуков), лазерных принтеров и сканеров, предназначенных для проведения РТМ, на соответствие требованиям, предъявляемым к оборудованию, согласно Методическим рекомендациям по подготовке и проведению ЕГЭ в ППЭ в 2026 году;	Технический специалист ППЭ	14.04.2026	17.04.2026 15:00

№ п/п	Наименование работ	Исполнитель	Срок начала	Срок окончания
	<ul style="list-style-type: none"> • присвоить всем компьютерам (ноутбукам), которые будут задействованы при проведении РТМ, уникальные в рамках ППЭ номера. <p>Важно! <i>Всем компьютерам (ноутбукам) должны быть присвоены уникальные в ППЭ номера компьютеров, в случае установки на компьютер (ноутбук) нескольких видов ПО, номер компьютера в каждом ПО должен совпадать.</i></p> <p><i>При использовании отдельно взятого компьютера (ноутбука), которому в ППЭ присвоен свой уникальный номер, при проведении экзаменов:</i></p> <p>ДОПУСКАЕТСЯ:</p> <ul style="list-style-type: none"> • устанавливать любые резервные станции и использовать их в случае возникновения нештатной ситуации взамен вышедшей из строя станции соответствующего типа. Установка станции штаба ППЭ и станции организатора на один компьютер должна выполняться под одной учетной записью, одновременный запуск ПО не предусмотрен. <p>НЕ ДОПУСКАЕТСЯ (в том числе запрещается при передаче электронных актов в систему мониторинга готовности ППЭ): использование основной или резервной станций одного типа одновременно в двух и более различных аудиториях</p>			
10.	<p>Установка и ввод сведений о рабочем месте на основных и резервных станциях в аудиториях проведения ППЭ:</p> <ul style="list-style-type: none"> – установить ПО «Станция организатора» (дистрибутив «Станция для печати»). <p>При первоначальном запуске ПО:</p> <ul style="list-style-type: none"> • ввести и сохранить сведения о ППЭ: • код региона: <25>, • код МСУ: <код <u>МСУ, указываемый пунктом при проведении ЕГЭ</u>>, • код ППЭ: <номер ППЭ, полученный от РЦОИ>, • № компьютера: <в соответствии с присвоенным уникальным номером>; <p>– создать новый экзамен и на странице «Информация о рабочем месте» заполнить:</p> <ul style="list-style-type: none"> • номер аудитории: <номер аудитории проведения, полученный РЦОИ>, не устанавливается для резервных станций, • резервная станция: не отмечается для основных станций, 	Технический специалист ППЭ	14.04.2026	17.04.2026 15:00

№ п/п	Наименование работ	Исполнитель	Срок начала	Срок окончания
	<ul style="list-style-type: none"> • этап: Региональная тренировка, • предмет: <07-История>, <09- Английский язык (письменная часть)>, • дата экзамена: <21.04.2026>. <p><i>Важно! Наименование ярлыка для запуска - «Станция для печати». Установка, запуск и работа станции должны осуществляться под учетной записью с правами локального администратора на всех этапах подготовки и проведения тренировочного экзамена, используемая учетная запись Windows не должна включать русские символы</i></p>			
11.	<p>Загрузка интернет- пакета и техническая подготовка <i>основных и резервных станций</i> в аудиториях <i>проведения ППЭ</i> (ПО «Станция организатора» (дистрибутив - «Станция для печати»)):</p> <ul style="list-style-type: none"> – получить от руководителя ППЭ основной флеш-накопитель для хранения интернет-пакетов с сохранёнными интернет-пакетами; <p>На странице «Техническая подготовка»:</p> <ul style="list-style-type: none"> • проверить корректность системного времени; • выполнить загрузку интернет-пакета: <ul style="list-style-type: none"> – подключить к станции флеш-накопитель для хранения интернет-пакетов, полученный от руководителя ППЭ, – нажать кнопку загрузки ЭМ «Загрузить», – выбрать в открывшемся диалоговом окне флеш-накопитель, отмеченный зеленым значком, и нажать кнопку «Выбрать». <p><i>Важно! Для загрузки отбираются файлы интернет-пакетов, размещенные в корне флеш-накопителя или в специальной папке InternetPackages;</i></p> <ul style="list-style-type: none"> – выделить в списке интернет-пакетов доступный для загрузки интернет-пакет и нажать кнопку «Загрузить»; – дождаться окончания загрузки интернет-пакета, не извлекая флеш-накопитель с интернет-пакетом. <p>Для ПО «Станция организатора» (дистрибутив – «Станция для печати»):</p> <ul style="list-style-type: none"> • выбрать/проверить корректность найденного локального принтера; • выполнить: <ul style="list-style-type: none"> – проверку границ печати, 	Технический специалист ППЭ	14.04.2026	17.04.2026 15:00

№ п/п	Наименование работ	Исполнитель	Срок начала	Срок окончания
	<ul style="list-style-type: none"> – тестовую печать ЭМ, убедиться в качестве печати. • выполнить тестовое сканирование напечатанного на станции организатора калибровочного листа (страницы, напечатанной при проверке границ печати). 			
12.	<p>Техническая подготовка <i>основной и резервной станций штаба ППЭ</i>:</p> <ul style="list-style-type: none"> – установить ПО «Станция штаба ППЭ». Важно! Установка, запуск и работа станции должны осуществляться под учетной записью с правами локального администратора на всех этапах подготовки и проведения экзамена, используемая учетная запись <i>Windows не должна включать русские символы</i>; – ввести и сохранить сведения о ППЭ при первоначальном запуске ПО: <ul style="list-style-type: none"> – код региона: <25>, – код МСУ: <код МСУ, указываемый пунктом при проведении ЕГЭ>, – код ППЭ: <номер ППЭ>, номер компьютера: <в соответствии с присвоенным уникальным номером>, – резервная станция: не отмечается для основных станций; – создать новый экзамен с реквизитами: <ul style="list-style-type: none"> – этап: Региональная тренировка, – предмет: <07-История>, <09- Английский язык (письменная часть)>, – дата экзамена: <21.04.2026>; – выполнить техническую подготовку <i>основной и резервной станций штаба ППЭ</i>: – проверить корректность системного времени, – выбрать сканер, <ul style="list-style-type: none"> – распечатать эталонный калибровочный лист, доступный по ссылке на странице технической подготовки (при печати необходимо установить масштаб 100%), – выполнить калибровку сканера с использованием эталонного калибровочного листа, – провести тестовое сканирование напечатанных на основных и резервных станциях организатора тестовых комплектов бланков и тестовой страницы ДБО2, напечатанного на станции штаба ППЭ, тестовых форм ППЭ-13-02 МАШ, ППЭ-12-04-МАШ, ППЭ-18-МАШ 	Технический специалист ППЭ	14.04.2026	17.04.2026 15:00

№ п/п	Наименование работ	Исполнитель	Срок начала	Срок окончания
	<p>– сохранить результаты тестового сканирования (файл с расширением *.bnk) для передачи в РЦОИ на флеш-накопитель для переноса данных между станциями ППЭ.</p> <p>Важно! Тестовый комплект форм ППЭ включен в дистрибутив станции штаба ППЭ и доступен по ссылке на странице технической подготовки «эталонный калибровочный лист». При печати тестового набора форм необходимо установить масштаб 100%, распечатанные формы должны быть яркими и четкими, без поворота относительно границ листа, штрих-код и QR-код должны быть четкими, без пробелов</p>			
13.	<p>Завершение технической подготовки ППЭ Передача статуса «Техническая подготовка пройдена» в систему мониторинга в ЛК ППЭ (тренировочная версия):</p> <ul style="list-style-type: none"> – выполнить вход в ЛК ППЭ (тренировочная версия) с использованием реквизитов учетной записи технического специалиста ППЭ, полученной от РЦОИ; – убедиться, что выбрана <21.04.2026>, и код ППЭ соответствует <номеру ППЭ, полученному от РЦОИ>; – перейти в раздел «Подготовка ППЭ» на страницу «Передача тестовых пакетов»; – загрузить для передачи в РЦОИ тестовый пакет с бланками с резервной и основной станций штаба ППЭ; – дождаться смены статуса на «Подготовлен для передачи в РЦОИ»; – нажать кнопку «Передать», статус изменится на «Направлен в РЦОИ» – перейти в раздел «Подготовка ППЭ» на страницу «Статус подготовки»; <p>нажать «Передать» для статуса «Техническая подготовка пройдена»</p>	Технический специалист ППЭ	14.04.2026	17.04.2026 15:00
Контроль технической готовности				
14.	<p>Контроль технической готовности и авторизация токенов членов ГЭК в ЛК ППЭ (тренировочная версия):</p> <ul style="list-style-type: none"> • Выбрать дату экзамена <21.04.2026>. <p>В результате в верхней строке ЛК ППЭ (тренировочная версия) в поле «ППЭ» отобразится код ППЭ, в который назначен технический специалист на выбранную дату:</p> <ul style="list-style-type: none"> – перейти в раздел «Сведения о ППЭ» на страницу «Информация о ППЭ»; 	Член ГЭК, руководитель ППЭ, технический специалист	17.04.2026	20.04.2026 15:00

№ п/п	Наименование работ	Исполнитель	Срок начала	Срок окончания
	<p>– ознакомиться с данными о ППЭ: «Код ППЭ», «Наименование ППЭ», «Адрес».</p> <p>Важно! Если данные ППЭ не соответствуют ожидаемым значениям, проверить и, при необходимости, изменить дату экзамена. Если дата выбрана верная, обратиться в РЦОИ;</p> <ul style="list-style-type: none"> • перейти в разделе «Сведения о ППЭ» на страницу «Сведения о каналах доступа в Интернет»; • проверить наличие сведений об основном и резервном каналах доступа в сеть Интернет; • выполнить авторизацию с использованием токена члена ГЭК; • перейти в раздел «Подготовка ППЭ» на страницу «Авторизация членов ГЭК», • подключить токен члена ГЭК к компьютеру, на котором выполнена настройка ЛК ППЭ (тренировочная версия), • нажать «Выполнить авторизацию» и ввести пароль к токenu члена ГЭК. <p>Важно! Авторизация токена не в «своем» ППЭ не засчитывается.</p> <p>Важно! В системе мониторинга готовности ППЭ учитывается авторизация не ранее двух рабочих дней до даты экзамена</p>			
15.	<p>Контроль технической готовности <i>основных и резервных станций</i> в аудиториях проведения ППЭ (ПО «Станция организатора» (дистрибутив - «Станция для печати»)):</p> <ul style="list-style-type: none"> • проверить реквизиты тренировочного экзамена: <ul style="list-style-type: none"> • код региона: <25>, <ul style="list-style-type: none"> • код ППЭ: <номер ППЭ, полученный от РЦОИ>, <ul style="list-style-type: none"> • номер компьютера: <в соответствии с присвоенным уникальным номером>, <ul style="list-style-type: none"> • номер аудитории: <номер аудитории проведения, полученный РЦОИ>, <u>не устанавливается для резервных станций,</u> <ul style="list-style-type: none"> • резервная станция: <u>не отмечается для основных станций,</u> <ul style="list-style-type: none"> • этап: <u>Региональная тренировка,</u> • предмет: <07-История>, <09-Английский язык (письменная часть)>, <ul style="list-style-type: none"> • дата экзамена: <21.04.2026>; • получить от руководителя ППЭ основной флеш-накопитель для хранения интернет- 	Член ГЭК, руководитель ППЭ, технический специалист	17.04.2026	20.04.2026 15:00

№ п/п	Наименование работ	Исполнитель	Срок начала	Срок окончания
	<p>пакетов, с сохранёнными интернет-пакетами.</p> <p>На странице «Техническая подготовка» в рамках контроля технической готовности проверить корректность системного времени; наличие загруженного пакета с ЭМ.</p> <p>Для ПО «Станция организатора» (дистрибутив – «Станция для печати»):</p> <ul style="list-style-type: none"> • проверить корректность найденного локального принтера; • загрузить пакет с сертификатами специалистов РЦОИ; • напечатать тестовую страницу границ печати (калибровочного листа); • отсканировать напечатанный на станции организатора калибровочный лист (страницу, напечатанную при проверке границ печати). <p>Важно! Напечатанная тестовая страница печати границ (калибровочный лист) передается руководителю ППЭ для последующей передачи организаторам в аудитории;</p> <ul style="list-style-type: none"> • проверить: • качество тестового комплекта ЭМ, напечатанного при проведении технической подготовки, • работоспособность токена члена ГЭК; • напечатать протокол технической готовности; • сохранить акт технической готовности на флеш-накопитель для переноса данных между станциями ППЭ (папка PPE_Export_EGE) для дальнейшей регистрации станций на федеральном портале (тренировочная версия). 			
16.	<p>Контроль технической готовности <i>основной</i> станции штаба ППЭ:</p> <p>– проверить реквизиты станции штаба ППЭ:</p> <ul style="list-style-type: none"> • код региона: <25>, • код МСУ: <код МСУ, указываемый пунктом при проведении ЕГЭ>, • код ППЭ: <номер ППЭ, полученный от РЦОИ>, • номер компьютера: <в соответствии с присвоенным уникальным номером>, • резервная станция: не отмечается для основных станций; <p>– проверить реквизиты экзамена:</p> <p>– этап: Региональная тренировка,</p>	Член ГЭК, руководитель ППЭ, технический специалист	17.04.2026	20.04.2026 15:00

№ п/п	Наименование работ	Исполнитель	Срок начала	Срок окончания
	<p>– предмет: <07-История>, <09-Английский язык (письменная часть)>; дата экзамена: <21.04.2026 >, - выполнить следующие действия на странице «Техническая подготовка» в рамках контроля технической готовности:</p> <ul style="list-style-type: none"> • проверка системного времени, • загрузка пакета с сертификатами специалистов РЦОИ, • тестовое сканирование не менее одного из предоставленных тестовых комплектов ЭМ повторно, тестового ДБО №2, напечатанного на станции штаба ППЭ, оценка качества сканирования, • тестовое сканирование не менее одного из предоставленных тестовых комплектов ЭМ (бланка регистрации) повторно, оценка качества сканирования, • проверка токена члена ГЭК; <p>сохранить протокол и акт технической готовности на флеш-накопитель для переноса данных между станциями ППЭ (папка PPE_Export_EGE) для дальнейшей регистрации станций на федеральном портале (тренировочная версия)</p>			
17.	<p>Завершение контроля технической готовности, регистрация станций на федеральном портале (тренировочная версия) в ЛК ППЭ с использованием токена члена ГЭК:</p> <ul style="list-style-type: none"> • выполнить вход в ЛК ППЭ с использованием реквизитов учетной записи технического специалиста ППЭ, полученной от РЦОИ; • убедиться, что выбрана <21.04.2026>, и код ППЭ соответствует <номеру ППЭ, полученному от РЦОИ>; • перейти в раздел «Подготовка ППЭ» на страницу «Передача актов» и передать акты технической готовности: <ul style="list-style-type: none"> – подключить токен члена ГЭК к компьютеру, на котором выполнена настройка ЛК ППЭ (тренировочная версия), – нажать «Передать акты» и введите пароль к токenu члена ГЭК, – добавить в открывшемся окне файлы актов технической готовности станций, предназначенных для регистрации. 	Член ГЭК, руководитель ППЭ, технический специалист	17.04.2026	20.04.2026 15:00

№ п/п	Наименование работ	Исполнитель	Срок начала	Срок окончания
	<p>Важно! Акт технической готовности станции организатора учитывается как акт станции печати ЭМ.</p> <p>Важно! Акты технической готовности могут быть переданы при наличии сведений о рассадке.</p> <p>При передаче актов реализованы дополнительные проверки используемых компьютеров (ноутбуков). Передача запрещена в случаях:</p> <ul style="list-style-type: none"> • использования номера аудитории, отличного от данных «рассадки»; • неуникального использования номера компьютера в ППЭ; • передачи в день тренировочного экзамена акта с ранее зарегистрированной станции, для которой на федеральном портале размещен ключ. <p>Важно! Для корректного формирования ключа доступа к ЭМ передача электронных актов технической готовности всех станций ППЭ должна быть завершена до 15-00 по местному времени за 1 календарный день до даты проведения экзамена</p>			
18.	<p>Передача статуса «Контроль технической готовности завершено» в систему мониторинга в ЛК ППЭ (тренировочная версия) с использованием токена члена ГЭК:</p> <ul style="list-style-type: none"> – выполнить вход в ЛК ППЭ (тренировочная версия) с использованием реквизитов учетной записи технического специалиста ППЭ, полученной от РЦОИ; – убедиться, что выбрана <21.04.2026 >, и код ППЭ соответствует <номеру ППЭ, полученному от РЦОИ>; – перейти в раздел «Подготовка ППЭ» на страницу «Статус подготовки»: <ul style="list-style-type: none"> • подключить токен члена ГЭК к компьютеру, на котором выполнена настройка ЛК ППЭ, • нажать для статуса «Контроль технической готовности завершено» «Передать» и ввести пароль к токenu члена ГЭК. <p>Важно! Передача статуса завершения контроля технической готовности возможна только при условии наличия на федеральном портале (тренировочная версия) сведений о количестве автоматически распределенных участников по аудиториям ППЭ («рассадка»), а также при наличии переданных электронных</p>	Член ГЭК, руководитель ППЭ, технический специалист	17.04.2026	20.04.2026 15:00

№ п/п	Наименование работ	Исполнитель	Срок начала	Срок окончания
	<p>актов технической готовности станций печати ЭМ для каждой аудитории проведения.</p> <p>Важно! Удаление/замена актов основных станций после передачи статуса «Контроль технической готовности завершен» запрещены. В случае необходимости удаления/замены ранее переданного акта следует отменить передачу статуса «Контроль технической готовности завершен», выполнить передачу соответствующего акта, затем передать статус «Контроль технической готовности завершен» повторно.</p> <p>Важно! Отмена статуса «Контроль технической готовности завершен» может быть выполнена только с использованием токена члена ГЭК и ТОЛЬКО С РАЗРЕШЕНИЯ РЦОИ!!!</p>			
19.	<p>Печать ДБО №2 для проведения РТМ на станции штаба ППЭ. Получение и передача акта для ДБО№2:</p> <ul style="list-style-type: none"> – перейти по ссылке: «Печать ДБО№2» на станции штаба ППЭ, находясь на главной странице; – выбрать подключенный локальный принтер; – сохранить акт для ДБО№2, нажав кнопку «Сохранить акт для ДБО№2»; – выбрать подключенный флеш-накопитель в открывшемся окне «Выбор диска»; – выполнить вход в ЛК ППЭ с использованием реквизитов учетной записи технического специалиста ППЭ, полученной от РЦОИ; – перейти в раздел «Получение ЭМ» на страницу «Получение ДБО№2»; – передать акт для ДБО№2, используя кнопку «Передать Акт для ДБО№2», а также подключенный токен члена ГЭК. <p>Важно! Передача акта для ДБО№2 выполняется один раз на весь период, передача нового акта для ДБО№2 необходима в случае замены локального принтера или станции штаба ППЭ.</p> <p>Для получения ключа для ДБО№2 подключите токен члена ГЭК в ЛК ППЭ (тренировочная версия):</p> <ul style="list-style-type: none"> – нажать кнопку «Получить ключ для ДБО№2»; – указать количество бланков ДБО№2 для формирования ключа в окне «Получение ключа для ДБО№2» (под полем ввода количества бланков отображается максимальное доступное 	Член ГЭК, руководитель ППЭ, технический специалист	17.04.2026	20.04.2026 15:00

№ п/п	Наименование работ	Исполнитель	Срок начала	Срок окончания
	<p>для запроса количество ДБО№2); – сохранить сформированный ключ на флеш-накопитель. Загрузка ключа для ДБО№2 на станцию штаба ППЭ:</p> <ul style="list-style-type: none"> – перейти по ссылке: «Печать ДБО№2», находясь на главной странице станции штаба ППЭ; – убедиться в корректности выбора локального принтера; – нажать кнопку «Загрузить ключ для ДБО№2» и выбрать на флеш-накопителе сформированный вами ключ для ДБО№2. После загрузки в таблице «Сведения о количестве ДБО№2 в загруженном ключе» отобразится информации о количестве доступных для печати ДБО№2. <p><i>Важно! При отсутствии доступных для печати ДБО№2 необходимо получить новый ключ для ДБО№2 в ЛК ППЭ (тренировочная версия) и загрузить его на станцию Печать ДБО№2 на станции штаба ППЭ:</i></p> <ul style="list-style-type: none"> – нажать кнопку «Обновить информацию о токене» после обновления информации (отобразится зеленый текст: Токен проверен успешно); – ввести в поле «Количество ДБО№2 для печати» количество необходимых для печати ДБО№2, в количестве от 1 до 20, после чего нажать кнопку «Напечатать ДБО№2»; – проверить качество напечатанных ДБО№2, в окне «Подтверждение печати ДБО№2» подтвердить или забраковать направленный на печать комплект ДБО№2. <p><i>Важно! При ошибке в печати хотя бы одного ДБО№2 будет забракован полностью комплект напечатанных ДБО№2.</i></p> <p><i>Важно! Использование тренировочных ДБО№2 при проведении ЕГЭ запрещено.</i></p> <p><i>Важно! Если заданное количество ДБО№2 для печати превышает количество доступных для печати ДБО№2, указанное в сведениях о количестве ДБО№2 в загруженном ключе, то кнопка «Напечатать ДБО№2» становится недоступна</i></p>			
20.	<p>Подготовка файлов (конвертов) с формой ППЭ-11:</p> <ul style="list-style-type: none"> • напечатать необходимое количество форм ППЭ-11 с учетом сведений о «рассадке», <p>– подготовить необходимое количество файлов (конвертов) для упаковки бланков участников</p>	Член ГЭК, руководитель ППЭ, технический специалист	17.04.2026	20.04.2026 15:00

№ п/п	Наименование работ	Исполнитель	Срок начала	Срок окончания
	(если указанные материалы не предоставляются РЦОИ)			
Проведение тренировочного экзамена				
21.	Проверка печати на <i>основных</i> станциях организатора: – до начала РТМ на <i>основных</i> станциях организатора на странице «Загрузка ключа доступа к ЭМ» выполнить печать тестовой страницы кнопкой «Проверить принтер»	Технический специалист ППЭ	21.04.2026	21.04.2026 не менее чем за 1 час до экзамена
22.	Размещение ключей доступа к ЭМ на федеральном портале (тренировочная версия) для расшифровки ЭМ	ФЦТ	21.04.2026	21.04.2026 09:30
23.	Получение в ЛК ППЭ (тренировочная версия) ключа доступа к ЭМ для расшифровки ЭМ, загрузка и активация ключа доступа к ЭМ на задействованных станциях организатора во всех аудиториях, в которых будет выполняться печать ЭМ	Технический специалист, член ГЭК	21.04.2026 09:30	21.04.2026 10:00
24.	Проведение процедуры экзамена, в том числе:	Организаторы в аудитории	21.04.2026 10:00	21.04.2026
	– расшифровка и печать ИК на станциях организатора	Организаторы в аудитории	21.04.2026 10:00	21.04.2026 10:30
	– заполнение регистрационных бланков участников РТМ в аудитории проведения данными из форм;	Организаторы в аудитории, условные участники	21.04.2026 10:00	21.04.2026 10:30
	– воспроизведение аудиоматериалов, включенных в КИМ, на задействованных станциях организатора при проведении письменного экзамена по иностранному языку	Организаторы в аудитории	21.04.2026 10:05	21.04.2026
	– выполнение заданий КИМ условными участниками	Условные участники	21.04.2026 10:05	21.04.2026
25.	Передача в систему мониторинга (тренировочная версия) в ЛК ППЭ (тренировочная версия) с использованием токена члена ГЭК статуса «Экзамены успешно начались» после получения информации о завершении печати ИК во всех аудиториях ППЭ, расшифровки КИМ и успешном начале экзаменов во всех аудиториях	Технический специалист, член ГЭК, руководитель ППЭ	21.04.2026 10:05	21.04.2026 11:00
26.	Передача в систему мониторинга (тренировочная версия) в ЛК ППЭ (тренировочная версия) с использованием токена члена ГЭК статуса «Аудирование успешно завершено» после получения информации о завершении аудирования	Технический специалист, член ГЭК, руководитель ППЭ	21.04.2026 10:40	21.04.2026 11:30

№ п/п	Наименование работ	Исполнитель	Срок начала	Срок окончания
	во всех аудиториях ППЭ проведения письменного экзамена по иностранному языку			
Завершение тренировочного экзамена				
27.	<p>Завершение тренировочного экзамена в аудиториях ППЭ:</p> <ul style="list-style-type: none"> • проинформировать руководителя ППЭ о завершении экзамена в аудитории; • заполнить необходимые формы ППЭ; • выполнить сканирование заполненных бланков участников и форм ППЭ: <ul style="list-style-type: none"> • уточнить количество бланков регистрации для сканирования в окне «Сведения об аудитории», если оно отличается от количества напечатанных, а также количество использованных в аудитории ДБО№2, • выполнить сканирование заполненных бланков участников и форм ППЭ (ППЭ 05-02, ППЭ 12-04-МАШ, ППЭ 12-02 (при наличии) на странице «Сканирование»; • пригласить технического специалиста и члена ГЭК для завершения экзамена: <ul style="list-style-type: none"> – <i>на станции организатора (основных и задействованных резервных) в аудитории:</i> <ul style="list-style-type: none"> ▪ техническому специалисту необходимо экспортировать отсканированные материалы со станции организатора, ▪ выполнить печать протокола и сохранение журнала работы станции 	Организаторы в аудитории, технический специалист	21.04.2026 по мере завершения	21.04.2026
28.	<p>Передача статуса «Экзамены завершены» в систему мониторинга в ЛК ППЭ (тренировочная версия) с использованием токена члена ГЭК:</p> <ul style="list-style-type: none"> • выполнить вход в ЛК ППЭ (тренировочная версия) с использованием реквизитов учетной записи технического специалиста ППЭ, полученной от РЦОИ; • убедиться, что выбрана <21.04.2026>, и код ППЭ соответствует <номеру ППЭ, полученному от РЦОИ>; • перейти в раздел «Проведение экзамена» на страницу «Статус подготовки»: <p>✓ подключить токен члена ГЭК к компьютеру, на котором выполнена настройка ЛК ППЭ (тренировочная версия),</p>	Член ГЭК, руководитель ППЭ, технический специалист	21.04.2026 10:30	21.04.2026 16:30

№ п/п	Наименование работ	Исполнитель	Срок начала	Срок окончания
	<p>✓ передать статус «Экзамены завершены», подтвердив вводом пароля к токену члена ГЭК. Важно! Отмена статуса «Экзамены завершены» может быть выполнена только с использованием токена члена ГЭК</p>			
29.	<p>Передача журналов работы основных и резервной станций записи ответов, основных и резервной станций печати ЭМ/станций организатора по мере их поступления из аудиторий ППЭ в ЛК ППЭ (тренировочная версия) с использованием токена члена ГЭК:</p> <p>✓ выполнить вход в ЛК ППЭ (тренировочная версия) с использованием реквизитов учетной записи технического специалиста ППЭ, полученной от РЦОИ;</p> <p>✓ убедиться, что выбрана <21.04.2026>, и код ППЭ соответствует <номеру ППЭ, полученному от РЦОИ>;</p> <p>✓ перейти в раздел «Проведение экзамена» на страницу «Передача журналов»;</p> <p>✓ передать журналы работы станций:</p> <ul style="list-style-type: none"> – подключить токен члена ГЭК к компьютеру, на котором выполнена настройка ЛК ППЭ (тренировочная версия), – нажать «Передать журналы», – ввести пароль к токену члена ГЭК, <p>добавить в открывшемся окне файлы журналов работы станций</p>	Член ГЭК, руководитель ППЭ, технический специалист	21.04.2026	21.04.2026 17:00
30.	<p>Важно! Активация станции штаба ППЭ должна быть выполнена непосредственно перед началом процесса сканирования ЭМ.</p> <p>Сканирование форм ППЭ в штабе ППЭ, экспорт пакета с электронными образами форм ППЭ для передачи в РЦОИ с использованием токена члена ГЭК:</p> <ul style="list-style-type: none"> – загрузить ключ доступа к ЭМ на основной станции штаба ППЭ; – активировать ключ доступа к ЭМ токеном члена ГЭК. <p>Важно! Загрузка на станцию штаба ППЭ электронных журналов работы станций организатора, на которых успешно выполнено сканирование в аудиториях, не выполняется;</p> <ul style="list-style-type: none"> – заполнить необходимые формы ППЭ; – выполнить сканирование форм ППЭ в аудиторию штаб ППЭ; <p>выполнить после завершения сканирования форм ППЭ экспорт пакета с электронными образами</p>	Член ГЭК, руководитель ППЭ, технический специалист	21.04.2026	21.04.2026 17:00

№ п/п	Наименование работ	Исполнитель	Срок начала	Срок окончания
	форм ППЭ с использованием токена члена ГЭК на флеш-накопитель для переноса данных между станциями ППЭ			
31.	<p>Передача в РЦОИ пакета (пакетов) с электронными образами бланков участников и форм ППЭ, проверка комплектности передаваемых ЭМ в личном кабинете ППЭ с использованием токена члена ГЭК:</p> <ul style="list-style-type: none"> – на странице «Передача ЭМ в РЦОИ» для каждого предмета проверьте комплектность сканирования и полноту передачи: <ul style="list-style-type: none"> • в случае неполноты передачи проверьте состав загруженных пакетов по соответствующему предмету, загрузить недостающие; • в случае некомплектности сканирования проверьте корректность заполнения данных в пакете – количество отсканированных работ должно быть равно количеству участников, минус неявившиеся, при необходимости скорректируйте данные на станции организатора/сканирования и загрузите новый пакет; – в списке со статистикой передачи файлов пакетов нажмите на кнопку «Передать» для соответствующего предмета: <ul style="list-style-type: none"> • при нарушении комплектности сканирования или полноты передачи ЭМ запросите код доступа в РЦОИ, в окне «Передача ЭМ в РЦОИ» введите код доступа РЦОИ и нажмите кнопку «Передать» • <i>В результате статус переданных пакетов будет изменен на «Направлен в РЦОИ»</i> 	Член ГЭК, руководитель ППЭ, технический специалист	21.04.2026	21.04.2026 17:00
32.	<p>Передача статуса «Материалы переданы в РЦОИ» в систему мониторинга в ЛК ППЭ (тренировочная версия) с использованием токена члена ГЭК:</p> <ul style="list-style-type: none"> – выполнить вход в ЛК ППЭ с использованием реквизитов учетной записи технического специалиста ППЭ, полученной от РЦОИ; – убедиться, что выбрана <21.04.2026>, и код ППЭ соответствует <номеру ППЭ, полученному от РЦОИ>; – дождаться получения подтверждения от РЦОИ (статус «Подтвержден») по переданному пакету в ЛК ППЭ (тренировочная версия) на странице «Проведение экзамена» на вкладке «Передача ЭМ в РЦОИ» в списке загруженных файлов пакетов по предмету; 	Член ГЭК, руководитель ППЭ, технический специалист	21.04.2026	21.04.2026 17:00

№ п/п	Наименование работ	Исполнитель	Срок начала	Срок окончания
	<p>– перейти в раздел «Проведение экзамена» на страницу «Статус подготовки»:</p> <ul style="list-style-type: none"> • подключить токен члена ГЭК к компьютеру, на котором выполнена настройка ЛК ППЭ (<i>тренировочная версия</i>), • передать статус «Материалы переданы в РЦОИ», подтвердив вводом пароля к токenu члена ГЭК. <p>Важно! Отмена статуса «Материалы переданы в РЦОИ» может быть выполнена только с использованием токена члена ГЭК и ТОЛЬКО С РАЗРЕШЕНИЯ РЦОИ!!!!</p>			
33.	<p>Завершение экзамена на станциях штаба ППЭ: завершить экзамен на <i>основной и резервной</i> станциях штаба ППЭ после получения подтверждения о получении бланков в РЦОИ; сохранить протокол и журнал работы основной и резервной станций штаба ППЭ на флеш-накопитель для переноса данных между станциями ППЭ</p>	Технический специалист	21.04.2026	21.04.2026 17:00
34.	<p>Передача журналов работы <i>основной и резервной</i> станций штаба ППЭ в ЛК ППЭ (<i>тренировочная версия</i>) с использованием токена члена ГЭК: выполнить вход в ЛК ППЭ (<i>тренировочная версия</i>) с использованием реквизитов учетной записи технического специалиста ППЭ, полученной от РЦОИ; убедиться, что выбрана <21.04.2026>, и код ППЭ соответствует <номеру ППЭ, полученному от РЦОИ>;</p> <p>перейти в раздел «Проведение экзамена» на страницу «Передача журналов»;</p> <p>передать журналы работы станций ППЭ:</p> <ul style="list-style-type: none"> • подключить токен члена ГЭК к компьютеру, на котором выполнена настройка ЛК ППЭ (<i>тренировочная версия</i>); • нажать «Передать журналы», • ввести пароль к токenu члена ГЭК, <p>добавить в открывшемся окне файлы журналов работы станций ППЭ</p>	Член ГЭК, технический специалист	21.04.2026	21.04.2026 17:00

Особенности проведения тренировочного экзамена с применением защищенной сети передачи данных

1. Основные положения

В ППЭ, подключенных к ЗСПД ГИА № 21387, проведение РТМ и всех действий с ЛК ППЭ осуществляется исключительно с использованием ЗСПД ГИА № 21387.

Доступ в ЛК ППЭ осуществляется по адресу в защищенной сети <https://vpn-test-lkppe.rustest.ru>.

2. Особенности проведения тренировочного экзамена в ППЭ

Подготовка к проведению тренировочного экзамена в ППЭ включает в себя:

- выполнение действий в соответствии с инструкцией (Приложение 2);
- проверку доступности шлюзового координатора **21387-VA2000-PPE** и координатора доступа к ЛК ППЭ **21387-HW-RTK**;
- проверку доступа в ЛК ППЭ по адресу <https://vpn-test-lk-ppe.rustest.ru>, размещенного в защищенной сети;
- проверку возможности авторизация в ЛК ППЭ по адресу <https://vpn-test-lk-ppe.rustest.ru> (проверка происходит путем ввода логина/пароля).

В ППЭ должны храниться:

- дистрибутив программного обеспечения ViPNet Client;
- парольно-ключевая информация (DST-ключи) ViPNet сети № 21387.

ППЭ должен иметь стабильный основной и резервный каналы связи с доступом к сети Интернет для работы в ЗСПД ГИА № 21387.

Инструкция по работе с тренировочным ЛК ППЭ через ЗСПД ГИА № 21387

Для операционной системы Windows

Работа с ЛК ППЭ в закрытой сети передачи данных построена на VPN технологии с использованием программного обеспечения от компании Infotecs семейства ViPNet.

На каждом АРМ доступа к ЛК ППЭ установлено ПО ViPNet Client – программный комплекс, который защищает рабочее место путем фильтрации трафика и обеспечивает работу в закрытой сети передачи данных с использованием шифрованного канала.

Адрес тестового ЛК ППЭ <https://vpn-test-lk-ppe.rustest.ru/>. Доступ на него можно получить только с АРМ с установленным и запущенным ПО ViPNet Client.

Также необходимо проверить доступность адреса <https://vpn-test-storage-ppe.rustest.ru/>, который обеспечивает прием пакетов для РЦОИ.

Из открытой сети Интернет данный ресурс **НЕДОСТУПЕН!** Для доступа к тестовому ЛК ППЭ убедитесь в следующем:

1. На вашем АРМ установлено ПО ViPNet Client. Это можно сделать, просто убедившись, что данная программа есть в списке установленных программ или присутствует в списке программ в меню «ПУСК».

7-Zip 18.05 (x64)	Igor Pavlov	19.10.2018	4,93 МБ	18.05
Bitvise SSH Client 8.15 (remove only)	Bitvise Limited	02.11.2018		8.15
Google Chrome	Google LLC	29.09.2023		109.0.5414.165
Kaspersky Endpoint Security для Windows	АО "Лаборатория Касперского"	23.03.2023	335 МБ	12.0.0.465
Microsoft Visual C++ 2008 Redistributable - x64 9.0.30...	Microsoft Corporation	19.10.2018	13,2 МБ	9.0.30729.6161
Microsoft Visual C++ 2008 Redistributable - x86 9.0.30...	Microsoft Corporation	19.10.2018	10,1 МБ	9.0.30729.6161
Microsoft Visual C++ 2010 x86 Redistributable - 10.0...	Microsoft Corporation	19.10.2018	11,1 МБ	10.0.40219
Microsoft Visual C++ 2013 Redistributable (x86) - 12.0...	Microsoft Corporation	20.03.2023	17,1 МБ	12.0.30501.0
Microsoft Visual C++ 2015-2019 Redistributable (x64) ...	Microsoft Corporation	23.03.2023	22,0 МБ	14.29.30037.0
Microsoft Visual C++ 2015-2019 Redistributable (x86) ...	Microsoft Corporation	23.03.2023	19,8 МБ	14.29.30037.0
Notepad++ (64-bit x64)	Notepad++ Team	19.10.2018	11,4 МБ	7.5.9
PuTTY release 0.76 (64-bit)	Simon Tatham	12.04.2022	4,18 МБ	0.76.0.0
PuTTY release 0.78 (64-bit)	Simon Tatham	21.03.2023	5,53 МБ	0.78.0.0
Secret Net Studio	ООО "Код Безопасности"	23.03.2023		8.8.15891.0
ViPNet Client	InfoTeCS	20.03.2023	448 МБ	4.5.3.65117
VMware Tools	VMware, Inc.	18.10.2018	78,8 МБ	10.3.2.9925305

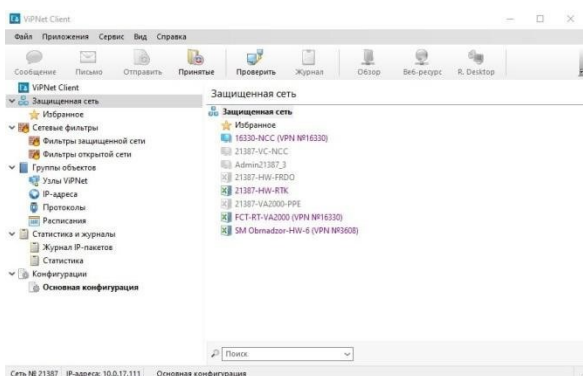
2. ПО ViPNet Client запущено. Запущенное ПО должно отображаться в «Диспетчере задач», а также «висеть в трее».



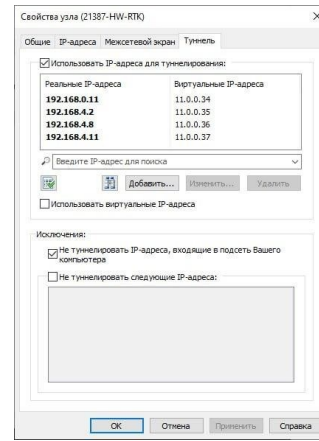
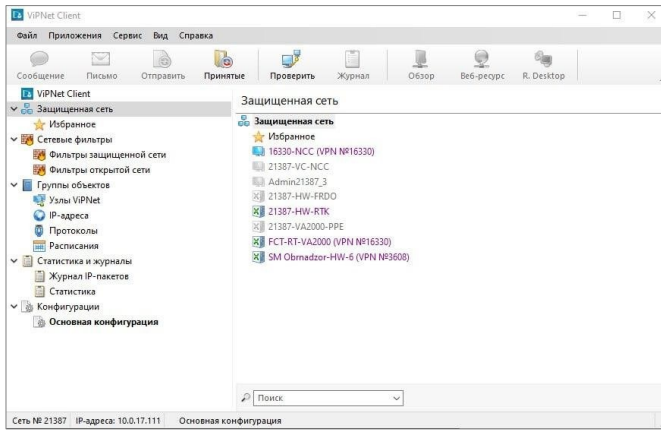
Если ПО не запущено, это можно сделать через иконку программы в меню «ПУСК» или через ярлык на «Рабочем столе».

Также необходимо помнить, что ПО ViPNet Client будет отображаться только на рабочем столе пользователя, который его запустил. То есть если запустить ПО ViPNet Client, а затем выйти из системы и зайти под другим пользователем, то программа может быть заблокирована для работы этого пользователя.

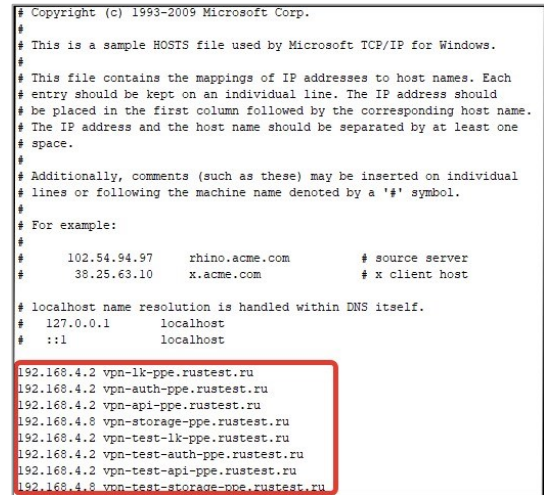
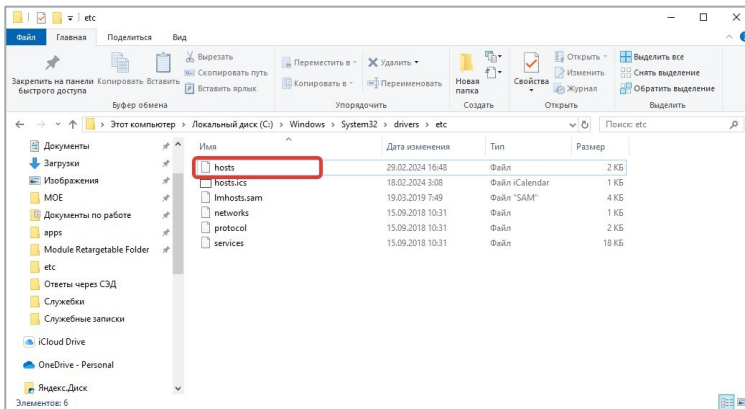
3. В списке «Защищенная сеть» присутствуют шлюзовые координаторы «**21387VA2000-PPE**», «**21387-HW-RTK**», и они доступны. Проверить доступность можно, выделив любой из координаторов в списке, а затем нажав кнопку «Проверить» или клавишу **F5** на клавиатуре. Должен отображаться статус «Доступен».



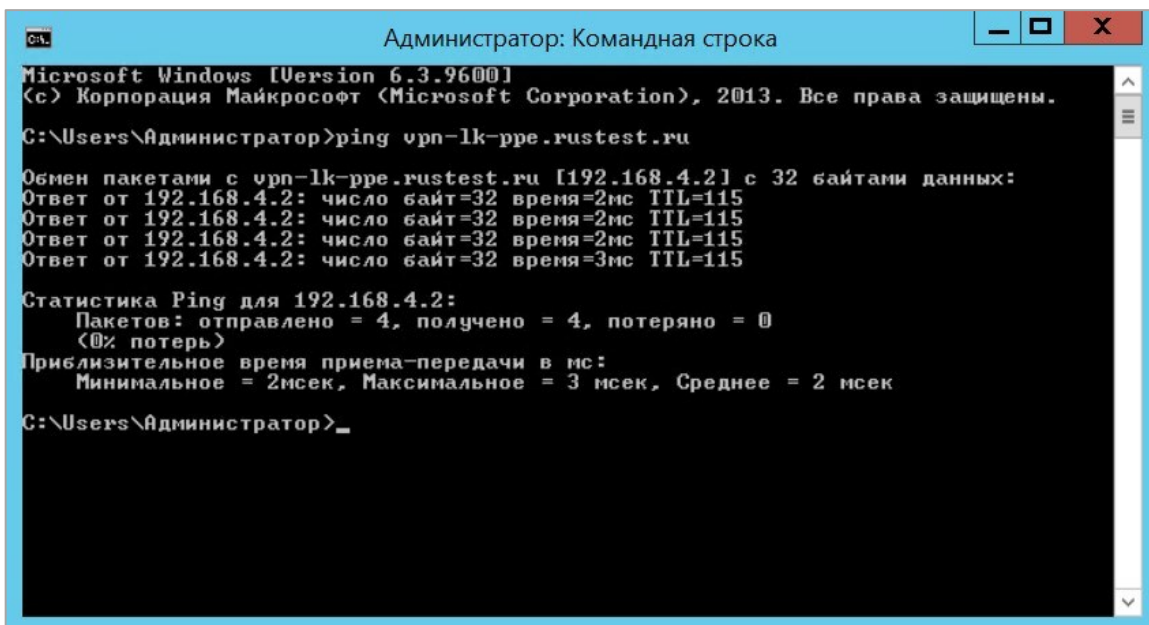
4. В туннельных адресах координатора «**21387-HW-RTK**» присутствуют IP адреса, необходимые для доступа к ЛК ППЭ. Для этого откройте Свойства узла, щелкнув дважды по координатору в списке «Защищенная сеть», затем перейдите в последнюю вкладку «Туннель» и проверьте, что там присутствуют IP адреса **192.168.4.2**, **192.168.4.8**. Также убедитесь, что стоит галочка «Использовать IP-адреса для туннелирования» и НЕ стоит галочка «Использовать виртуальные IP-адреса»



5. В файле hosts добавлены адреса ЛК ППЭ. Файл hosts находится в папке C:\Windows\System32\drivers\etc.



Результаты можно проверить через командную строку CMD (находится в списке программ АРМ) через команду PING. «Пропинговать» можно адрес ЛК ППЭ.



Рекомендации для ППЭ в случае, если при попытке открыть адреса они «зависли» в бесконечной загрузке страницы:

- 1) скопируйте адрес ЛК ППЭ в адресную строку браузера и перейдите по нему;
- 2) откройте консоль браузера с помощью клавиш Ctrl+Shift+I или F12;
- 3) в консоли перейдите на вкладку Приложение, разверните ветку Локальное хранилище, выделите сайт <https://vpn-test-lk-ppe.rustest.ru> правой кнопкой мыши и удалите данные о нем из локального хранилища;
- 4) правой кнопкой мыши кликните по кнопке «Обновить» слева от адресной строки и выберите «Очистка кэша и жесткая перезагрузка».

