

Муниципальный этап Всероссийской олимпиады школьников

01.12 2023 г.

Сведения об участнике:

Фамилия Мусатова

Имя Кира

Отчество Алексеевна

Класс обучения 8

Образовательная организация МБОУ "СОШ №3"
98

Подпись участника Кира

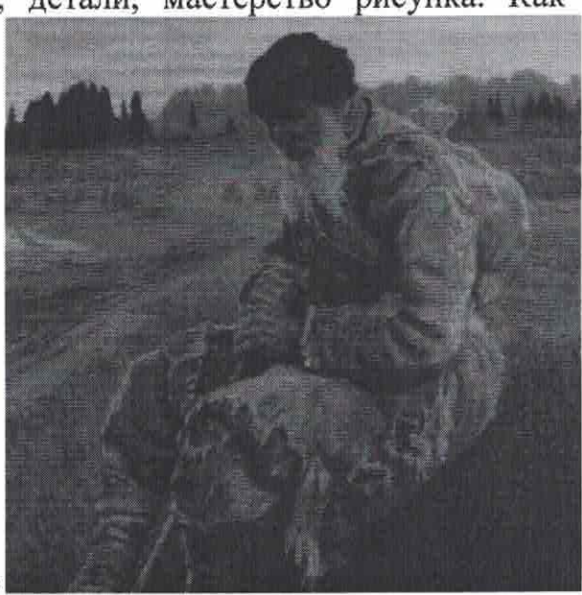
ШИФР Участника: Лит-8-8

*Шифр заполняет координатор ВСОШ

Всероссийская олимпиада школьников по литературе
Муниципальный этап
2023-2024 уч.год

8 класс

Задание 1. Рассмотрите представленные иллюстрации. Определите, к каким произведениям они выполнены. Расположите иллюстрации в соответствии с авторами произведения. Расскажите об одном из авторов и истории создания произведения. Выберите одну иллюстрацию и перескажите изображенный эпизод, можете использовать разный тип речи (повествование, описание, рассуждение). Не допускайте фактических ошибок. Проанализируйте композицию, цвет, детали, мастерство рисунка. Как удалось художнику



передать авторское

отношение к героям

Задание 1 Произведение ~~Тургенева~~ "Муму"
Рассказ А. Платонова "Юшкин"



Сказка - Дочь А. Платонова „Неизвестный цветок“.

35

А. Платонов прожил тяжёлую жизнь: пережил революцию, Великую Отечественную войну, испытывал голод, ранения, умел радоваться труду. Ему всегда очень хотелось помочь людям в трудном, неустрашенном мире во время тревог и опасностей.

Его герои обладали такими чертами характера, как милосердие, любовь ко всему ожившему, товарищество и дружба.

Сказка - Дочь была написана в конце жизни Платонова, когда он был тяжело болен. Он посвятил это произведение Борьбе за существование, вере в жизнь. Автор использовал такой литературный приём, как олицетворение.

На иллюстрации изображён тот момент, когда Даша - главная героиня с письмом для мамы увидела на шутре около камня маленький цветок. Хотя и изображение в чёрно-белом цвете, но передаёт нам всю красочность цветка. Это происходит за счёт различных линий и узоров.

На переднем плане необычно выложенные камни, причудливая дорожка, ведущая в лесок. Также видим Дашу в красивом лёгком платье. Девочка восхищённо любуется цветком и не может поверить, что он вырос среди камней. Он не был

похож на другие цветы, ему было трудно, одиноко.

Художник качественно и естественно выполнил иллюстрацию. Мне очень понравилась данная иллюстрация различным количеством узоров, мелких деталей и образов композиции в целом. ~~По моему~~

10

155



55

Задание 2. Определите, каким произведениям предшествует эпитафия.

а) Александр Сергеевич Пушкин "Барщина - крестьянка". Повесть. 1

1) «Во всех ты, душенька, нарядах хороша!» (А. Богданович)

2) «На зеркало неча пенять, коли рожа крива» (Народная пословица) —

3) «Вкушая, вкусих мало меда, и се аз умираю» (1-я Книга Царств) 1

б) Михаил Юрьевич Лермонтов "Мцыри". Поэма

4) «Коллежский регистратор, почтовой станции диктатор» (Кн. Вяземский)

5) Кони мчатся по буграм, 5) Александр Сергеевич Пушкин "Метель". Повесть. 1

Топчут снег глубокой...

Вот в сторонке божий храм

Виден одинокой.

.....

Вдруг метелица кругом;

Снег валит клоками;

Черный вран, свистя крылом,

Вьется над санями;

2) Николай Васильевич Гоголь - "Ревизор". Комедия - 1

4) Александр Сергеевич Пушкин - "Станционная смотрительница". Повесть 1

Задание 3.

Рассказ Чехова "Восклицательный знак" повествует то, что человеку должно быть свойственно выразить чувства, а чиновник Перекладин за много лет своей службы ни разу не поставил восклицательного знака, так как для него он был пустым звуком, и чиновник даже правила его постановки забыл.

Началом внутреннего изменения героя стало его восхищение. Ему восхищаются "много сомнений, упреков и даже наплевшек по поводу отсутствия образования". Чиновнику Перекладину соседник говорит, что он ставит знаки "бессознательно". Позже он в своих снах видит занятые, точные с запятыми, вопросительные знаки, двоеточия, которые необходимо ставить в документах, и злитесь от того, что не может вспомнить ни одного раза, когда ему приходилось ставить восклицательный знак. Мена объясняет ему, что при помощи восклицательного знака выражаются чувства: радость, гнев, восторг и прочее.

У Перекладина болит голова, проявляется холодный пот на лбу, ему "холодно, точно он заболел тифом" и это только от того, что он не знает, для чего нужен этот восклицательный знак. И только в конце рассказа Чехов показывает нам, когда "~~каждый~~ коллежский секретарь Ефим Перекладин !!!" поставил восклицательные знаки, он находит душевный покой. Доказывает сам себе, что он не "машинное производство", не просто использует "рефлекторное правописание" финальных словечек "На тебе! На тебе!" и приобретает возможность выразить чувства. Именно наплевшки других заставляют Перекладина задуматься о своих чувствах.

В заключение хочу сказать, что этот рассказ учит нас, что не нужно жить и вести себя, как "машинка", выполнять всё только рефлекторно, не прилагая чувств. Даже если человек ^{живёт} именно так, у него есть возможность изменить своё поведение, ведь его жизнь только в его собственных руках.

30-8-10-5-4

Задание 4. Средства Сходства в данных стихотворениях заключаются в том, что в них описывается бабочка, как нечто прекрасное, необычное и чудесное ("О, как живут они, как мерцают божественно!", "Ты прав. Одним воздушным озерцаньем я так мила!"). Оба автора восхищаются этими нежными созданиями, а их красотой и некой таинственностью. Но всё-таки в этом есть и различия. В первом произведении ~~автор~~ поэт использует описание намного больше, чем повествование, всё время сравнивая, восхищая бабочкой. Применяет различные эпитеты, метафоры и сравнения ("Бархатно-тёмная", "ладостно светится ряд васильково-лазоревых зёрен."); позже сравнивает со своей возлюбленной ("Да, я узнаю тебя в Ерафиме при дивном свиданье...").

А в во втором стихотворении автор скорее хочет показать быстротечность момента ("Откуда появилась? куда стелется? Надоело ли, без уст, без уст, Дошипать колу?"). В это кроется загадочность, мимолётность ситуации, понимаешь, что красота может таиться даже в самом примитивном на первый взгляд.

Исходя из этого можно заметить, что образ первой бабочки более нежной, чувственной, а второй загадочной, величественной, возвышенной.

6-А-3-2

15